

คู่มืออาจารย์ที่ปรึกษา
ของวิทยาลัยในสังกัดสถาบันพระบรมราชชนก

สถาบันพระบรมราชชนก
กระทรวงสาธารณสุข

พ.ศ. ๒๕๖๔

คำนิยม

สถาบันพระบรมราชชนกเป็นสถาบันการศึกษาเฉพาะทางด้านวิทยาศาสตร์และสุขภาพ ที่จัดการศึกษาระดับอุดมศึกษา ทำหน้าที่ผลิตและพัฒนาบุคลากรตามความต้องการของกระทรวงสาธารณสุข โดยมีวิทยาลัยในสังกัด จำนวน ๓๙ แห่ง การจัดการศึกษาของวิทยาลัยในสังกัดมุ่งเน้นการผลิตบัณฑิตให้มีคุณลักษณะที่พึงประสงค์ คือ นักศึกษามีความรู้และทักษะทางวิชาชีพ มีทักษะในศตวรรษที่ ๒๑ มีทัศนคติที่ดี ยึดมั่นในคุณธรรมจริยธรรมและจรรยาบรรณของวิชาชีพ เป็นผู้ใฝ่เรียนรู้และพัฒนาตนเองอย่างต่อเนื่องเรียนรู้ตลอดชีวิต เป็นผู้ให้บริการด้วยหัวใจความเป็นมนุษย์ มีทักษะในการดูแลสุขภาพชุมชน สามารถวิจัยและนำผลวิจัยมาใช้เพื่อการพัฒนาคุณภาพงาน การผลิตบัณฑิตให้มีคุณภาพและประสิทธิภาพต้องอาศัยปัจจัยและกระบวนการที่ดีและเหมาะสม และเป็นที่ยอมรับโดยทั่วไปว่า อาจารย์ถือเป็นบุคลากรหลักหรือปัจจัยหลักที่มีความสำคัญในการผลิตบัณฑิตให้มีคุณภาพ อาจารย์นอกจากจะทำหน้าที่สอนแล้วยังมีภารกิจที่สำคัญที่ต้องทำหน้าที่ควบคู่กันคือ การเป็นอาจารย์ที่ปรึกษาให้กับนักศึกษาซึ่งสถาบันศึกษามอบหมายให้รับผิดชอบติดตาม ดูแลให้การช่วยเหลือ ประสานงาน แนะนำให้คำปรึกษาทั้งด้านการศึกษาและใช้ชีวิตในระหว่างการศึกษา

สถาบันพระบรมราชชนก โดยกองกิจการนักศึกษาและกิจการพิเศษ ตระหนักถึงความสำคัญในการทำหน้าที่อาจารย์ที่ปรึกษา และเพื่อให้อาจารย์ที่ปรึกษาสามารถปฏิบัติหน้าที่ได้อย่างมีประสิทธิภาพและประสิทธิผลต่อไป จึงได้จัดทำคู่มืออาจารย์ที่ปรึกษาขึ้นโดยรวบรวมแนวทางปฏิบัติ ในการให้คำแนะนำปรึกษาของอาจารย์ที่ปรึกษา หลักการ เทคนิควิธีการให้คำปรึกษา และจรรยาบรรณอาจารย์ที่ปรึกษา รวมทั้งระบบและกลไกการดำเนินการให้คำปรึกษาของวิทยาลัยในสังกัด

กองกิจการนักศึกษาและกิจการพิเศษ
สถาบันพระบรมราชชนก กระทรวงสาธารณสุข

สารบัญ

| | หน้า |
|--|-----------|
| ส่วนที่ ๑ บทนำ | ๑ |
| ประวัติความเป็นมาในการจัดการศึกษาของสถาบันพระบรมราชชนก | ๑ |
| วัตถุประสงค์และหน้าที่ของสถาบันพระบรมราชชนก | ๒ |
| โครงสร้างสถาบันพระบรมราชชนก | ๓ |
| ปรัชญา ปณิธาน วิสัยทัศน์ ของสถาบันพระบรมราชชนก | ๓ |
| ค่านิยมองค์กรของกระทรวงสาธารณสุข (MOPH) | ๔ |
| อัตลักษณ์บัณฑิต ของสถาบันพระบรมราชชนก | ๔ |
| มาตรฐานที่เกี่ยวข้องกับการผลิตบัณฑิตระดับอุดมศึกษา | ๕ |
| หลักสูตรที่จัดการศึกษาในสถาบันพระบรมราชชนก | ๗ |
| ส่วนที่ ๒ ระบบอาจารย์ที่ปรึกษา | ๙ |
| หลักสำคัญของกระบวนการให้คำปรึกษา | ๙ |
| ความสำคัญของอาจารย์ที่ปรึกษา | ๑๐ |
| วัตถุประสงค์ของระบบการให้คำปรึกษาวิชาการระดับปริญญาตรี | ๑๑ |
| เทคนิคการให้คำปรึกษาสำหรับอาจารย์ที่ปรึกษา | ๑๒ |
| การให้คำปรึกษานักศึกษา | ๑๓ |
| เทคนิคการให้คำแนะนำและการให้คำปรึกษา | ๑๘ |
| คุณลักษณะของครูผู้ให้คำปรึกษา | ๑๙ |
| จรรยาบรรณของอาจารย์ที่ปรึกษา | ๑๙ |
| องค์ประกอบที่เกี่ยวข้องของระบบการให้คำปรึกษา | ๒๐ |
| บุคลากรที่เกี่ยวข้องกับระบบการให้คำปรึกษา | ๒๐ |
| ส่วนที่ ๓ ระบบอาจารย์ที่ปรึกษาของสถาบันพระบรมราชชนก | ๒๔ |
| นโยบายการให้คำปรึกษาของสถาบันพระบรมราชชนก | ๒๔ |
| วัตถุประสงค์ของระบบอาจารย์ที่ปรึกษาสถาบันพระบรมราชชนก | ๒๔ |
| โครงสร้างการบริหารระบบการให้คำปรึกษา ของสถาบันพระบรมราชชนก | ๒๕ |
| บทบาทหน้าที่ของการให้คำปรึกษาในแต่ละระดับ | ๒๕ |
| ระบบ กลไกการให้คำปรึกษา สถาบันพระบรมราชชนก | ๓๐ |
| เอกสารอ้างอิง | ๓๑ |
| ภาคผนวก | |
| แบบการคัดกรองนักศึกษารายบุคคล | ๓๓ |
| แบบบันทึกการคัดกรองนักศึกษาในความดูแล | ๓๕ |
| บันทึกการให้คำปรึกษานักศึกษา | ๓๖ |
| แผนการพัฒนา นักศึกษา (รายคน) | ๓๗ |
| แบบบันทึกการส่งต่อนักศึกษา | ๓๘ |
| แบบบันทึกการให้คำปรึกษา/แนะนำ | ๓๙ |
| แบบรายงานการปฏิบัติหน้าที่อาจารย์ที่ปรึกษา | ๔๐ |

ส่วนที่ ๑

บทนำ

สถาบันพระบรมราชชนก เป็นสถาบันอุดมศึกษาเฉพาะทางด้านวิทยาศาสตร์สุขภาพ ที่มีภารกิจหลักในการผลิตและพัฒนาบุคลากรตามความต้องการของกระทรวงสาธารณสุข ให้การศึกษา ส่งเสริมวิชาการและวิชาชีพ ทำการสอน ทำการวิจัย ให้บริการทางวิชาการแก่สังคม และทะนุบำรุงศิลปะและวัฒนธรรม เพื่อรองรับระบบสุขภาพของชุมชนและของประเทศ ให้มีคุณภาพและปริมาณที่เพียงพอเพื่อตอบสนองความต้องการของกระทรวงสาธารณสุขและการให้บริการกับประชาชน โดยมีวิทยาลัยในสังกัด จำนวน ๓๙ แห่ง

ประวัติความเป็นมาในการจัดการศึกษาของสถาบันพระบรมราชชนก

วิวัฒนาการของการจัดการศึกษาและการพัฒนากำลังคนด้านสุขภาพของกระทรวงสาธารณสุข แบ่งเป็น ๖ ระยะ คือ (สถาบันพระบรมราชชนก, ๒๕๕๐)

ระยะที่ ๑ (พ.ศ. ๒๓๒๕ – ๒๔๓๑) เป็นระยะก่อนมีการผลิตกำลังคนด้านสุขภาพอย่างเป็นระบบ เป็นระยะที่การศึกษาและการฝึกอบรมด้านการแพทย์ อาศัยการถ่ายทอดความรู้ผ่านทางครอบครัวและจารีกวัตรตามกำแพงวัด ยังไม่มีรูปแบบโครงสร้างองค์กร ผู้ให้บริการการแพทย์แผนไทยจะเป็นผู้ถ่ายทอดความรู้ด้วย

ระยะที่ ๒ (พ.ศ. ๒๔๓๒ – ๒๔๖๐) เป็นระยะเริ่มผลิตแพทย์และพยาบาลอย่างเป็นระบบ เป็นระยะจุดเปลี่ยนที่สำคัญต่อระบบการผลิตและพัฒนากำลังคนด้านสุขภาพไปสู่การแพทย์ตะวันตก มีการจัดตั้งโรงเรียนแพทยากร โรงเรียนแพทย์ผดุงครรภ์และหญิงพยาบาล โดยการผลิตมีความใกล้ชิดกับระบบบริการทางการแพทย์และสาธารณสุข

ระยะที่ ๓ (พ.ศ. ๒๔๖๑ – ๒๔๙๓) เป็นระยะปรับมาตรฐานการผลิตกำลังคนระดับสูง และเริ่มการผลิตกำลังคนระดับล่าง กรมมหาวิทยาลัย กระทรวงศึกษาธิการ ผลิตกำลังคนให้กับสถานบริการทั้งหมด มีการปรับปรุงการศึกษาแพทย์ให้เข้าสู่ระดับมาตรฐานสากล ปรับหลักสูตรเป็นระดับปริญญา มีการผลิตบุคลากรสาขาอื่น เช่น ทันตแพทย์ เภสัชกร ส่วนด้านการศึกษาพยาบาลได้มีการพัฒนาควบคู่ไปกับการศึกษาแพทย์ ขณะเดียวกันกรมสาธารณสุขเริ่มผลิตผดุงครรภ์และผู้ช่วยแพทย์ โดยมุ่งผลิตเพื่อใช้เองเฉพาะในระบบราชการ นอกจากนั้นแล้วภาคเอกชนเริ่มมีบทบาทในการผลิตพยาบาลโดยการผลิตยังคงใกล้ชิดอยู่กับระบบบริการ ในพ.ศ. ๒๔๘๕ มีการจัดตั้งกระทรวงสาธารณสุข รวมการผลิตกำลังคนด้านสาธารณสุขเข้าด้วยกัน

ระยะที่ ๔ (พ.ศ. ๒๔๙๒ – ๒๕๑๖) เป็นระยะที่มีการผลิตกำลังคนด้านสุขภาพที่ไม่ใช่วิชาชีพ อย่างเป็นระบบ โดยเป็นการผลิตเพื่อใช้เองในระบบบริการของรัฐ เริ่มมีการผลิตพนักงานอนามัย บุคลากรสายสนับสนุนงานบริการอื่น ๆ เช่น เจ้าหน้าที่วิทยาศาสตร์การแพทย์ สาขาพยาบาลวิद्या สาขาเซลล์วิทยา เป็นต้น อีกทั้งยังมีการพัฒนาบุคลากรระหว่างประจำการเพื่อแก้ปัญหาการขาดแคลนบุคลากรบางสาขา โดยเน้นการเพิ่มความเชี่ยวชาญเฉพาะเรื่อง เช่น การอบรมพยาบาลเป็นวิสัญญีพยาบาล เป็นต้น ใน พ.ศ. ๒๕๐๒ มีการโอนการศึกษาในระดับวิชาชีพไปอยู่ในความรับผิดชอบของกรมมหาวิทยาลัย สำนักนายกรัฐมนตรี ซึ่งเปลี่ยนเป็นทบวงมหาวิทยาลัย ผลิตกำลังคนเพื่อตอบสนองระบบบริการทั่วประเทศ

ระยะที่ ๕ (พ.ศ. ๒๕๑๗ – ๒๕๓๕) เป็นระยะปรับขยายโครงสร้างและมาตรฐานการศึกษา ระยะนี้มีการปรับปรุงโครงสร้างของกระทรวงสาธารณสุขครั้งใหญ่ กรมต่าง ๆ ๕ กรม ของกระทรวงสาธารณสุข มีการผลิตกำลังคนใช้เองกระจายไปตามความชำนาญเฉพาะสาขา และความรับผิดชอบในการให้บริการ เช่น สำนักงานปลัดกระทรวงสาธารณสุข รับผิดชอบ บริการสาธารณสุขผสมผสาน จะดูแลองงานวิทยาลัย

พยาบาลและกองฝึกอบรม ซึ่งผลิตพยาบาล พนักงานอนามัย เป็นต้น ในช่วงนี้มีการขยายสถานศึกษาจำนวนมากเพื่อตอบสนองต่อการขยายสถานบริการสุขภาพในชนบทของกระทรวงสาธารณสุข ทั้งสถานศึกษาของกระทรวงสาธารณสุขและสถานศึกษาของทบวงมหาวิทยาลัย และเริ่มมีการผลิตแพทย์ในภาคเอกชนเป็นครั้งแรก

ระยะที่ ๖ (พ.ศ. ๒๕๓๖ – ๒๕๖๒) เป็นระยะการสร้างเอกภาพในการบริการการศึกษาของกระทรวงสาธารณสุข ใน พ.ศ. ๒๕๓๖ มีการตราพระราชกฤษฎีกาให้รวมสถานศึกษาในสังกัดกรมกองต่าง ๆ ในกระทรวงสาธารณสุขจัดตั้งเป็น “สถาบันพัฒนากำลังคนด้านสาธารณสุข” ซึ่งต่อมาเปลี่ยนชื่อเป็น “สถาบันพระบรมราชชนก” เพื่อดูแลงานด้านการผลิตและพัฒนากำลังคนด้านสุขภาพของกระทรวงสาธารณสุข มีการใช้นโยบายประสานความร่วมมือกับหน่วยงานต่าง ๆ ทั้งในและนอกกระทรวงสาธารณสุข เพื่อผลิตและพัฒนากำลังคนด้านสุขภาพ และเป็นระยะที่กลับไปสู่การทำงานผสมผสานและร่วมมือกับระบบบริการสาธารณสุขและระบบการศึกษานอกกระทรวงสาธารณสุขมากขึ้น นอกจากนั้นแล้วยังมีโครงการผลิตแพทย์เพิ่มเพื่อชาวชนบทเป็นโครงการร่วมระหว่างกระทรวงสาธารณสุขและทบวงมหาวิทยาลัย โดยผู้สำเร็จการศึกษาปฏิบัติงานในกระทรวงสาธารณสุขทั้งหมด เป็นครั้งแรกที่กระทรวงสาธารณสุขผลิตแพทย์ใช้เอง

ต่อมาในปี พ.ศ. ๒๕๖๒ พระบาทสมเด็จพระปรเมนทรรามาธิบดีศรีสินทรมหาวชิราลงกรณ มหิศรภูมิพลราชวรางกูร กิติสิริสมบูรณอดุลยเดช สยามินทราธิเบศรราชวโรดมบรมนาถปิตร พระวชิรเกล้าเจ้าอยู่หัว มีพระราชโองการโปรดเกล้าฯ ให้ประกาศว่า โดยที่เป็นการสมควรมีกฎหมายว่าด้วยสถาบันพระบรมราชชนก จึงทรงพระกรุณาโปรดเกล้าฯ ให้ตราพระราชบัญญัติสถาบันพระบรมราชชนก พ.ศ. ๒๕๖๒ ขึ้นไว้และประกาศในราชกิจจานุเบกษา เล่ม ๑๓๖ ตอนที่ ๔๓ ก วันที่ ๕ เมษายน ๒๕๖๒ ให้สถาบันพระบรมราชชนกเป็นสถาบันอุดมศึกษาเฉพาะทางด้านวิทยาศาสตร์สุขภาพที่จัดการศึกษาระดับอุดมศึกษา ตามกฎหมายว่าด้วยการศึกษาแห่งชาติ มีฐานะเป็นนิติบุคคล และเป็นส่วนราชการตามกฎหมายว่าด้วยวิธีการงบประมาณอยู่ในสังกัดกระทรวงสาธารณสุข โดยมีวิทยาลัยในสังกัดรวมทั้งสิ้น ๓๙ แห่ง เป็นวิทยาลัยพยาบาล จำนวน ๓๐ แห่ง วิทยาลัยการสาธารณสุขสิรินธร จำนวน ๗ แห่ง วิทยาลัยเทคโนโลยีทางการแพทย์และสาธารณสุข กาญจนภิเษก จำนวน ๑ แห่ง และวิทยาลัยการแพทย์แผนไทยอภัยภูเบศร จังหวัดปราจีนบุรี จำนวน ๑ แห่ง

วัตถุประสงค์และหน้าที่ของสถาบันพระบรมราชชนก

ตามพระราชบัญญัติสถาบันพระบรมราชชนก พ.ศ. ๒๕๖๒ ประกาศในราชกิจจานุเบกษา เล่ม ๑๓๖ ตอนที่ ๔๓ ก วันที่ ๕ เมษายน ๒๕๖๒ มาตรา ๗ กำหนดให้สถาบันมีวัตถุประสงค์เพื่อผลิตและพัฒนาบุคลากรตามความต้องการของกระทรวงสาธารณสุข ให้การศึกษา ส่งเสริมวิชาการและวิชาชีพ ทำการสอน ทำการวิจัย ให้บริการวิชาการแก่สังคม และทะนุบำรุงศิลปและวัฒนธรรม และ มาตรา ๘ ให้สถาบันมีหน้าที่ดังนี้ (ราชกิจจานุเบกษา, ๒๕๖๒)

๑. ผลิตบัณฑิตและพัฒนาบุคลากรให้สอดคล้องกับแนวนโยบายแห่งรัฐ เพื่อให้มีความรู้ความสามารถทางวิชาการและทักษะในวิชาชีพมีคุณธรรม จริยธรรม มีความสำนึกต่อสังคมและเพื่อให้มีศักยภาพในการเรียนรู้ด้วยตนเอง

๒. จัดการศึกษา วิจัย ส่งเสริม สนับสนุนการวิจัย เพื่อสร้างหรือพัฒนาองค์ความรู้ และนำความรู้ที่นำไปใช้เพื่อประโยชน์ในการพัฒนาสังคมและประเทศชาติ

๓. พัฒนาองค์ความรู้ด้านวิทยาศาสตร์สุขภาพให้มีมาตรฐานและคุณภาพทางวิชาการ ให้เป็นที่ยอมรับในระดับประเทศและนานาชาติ

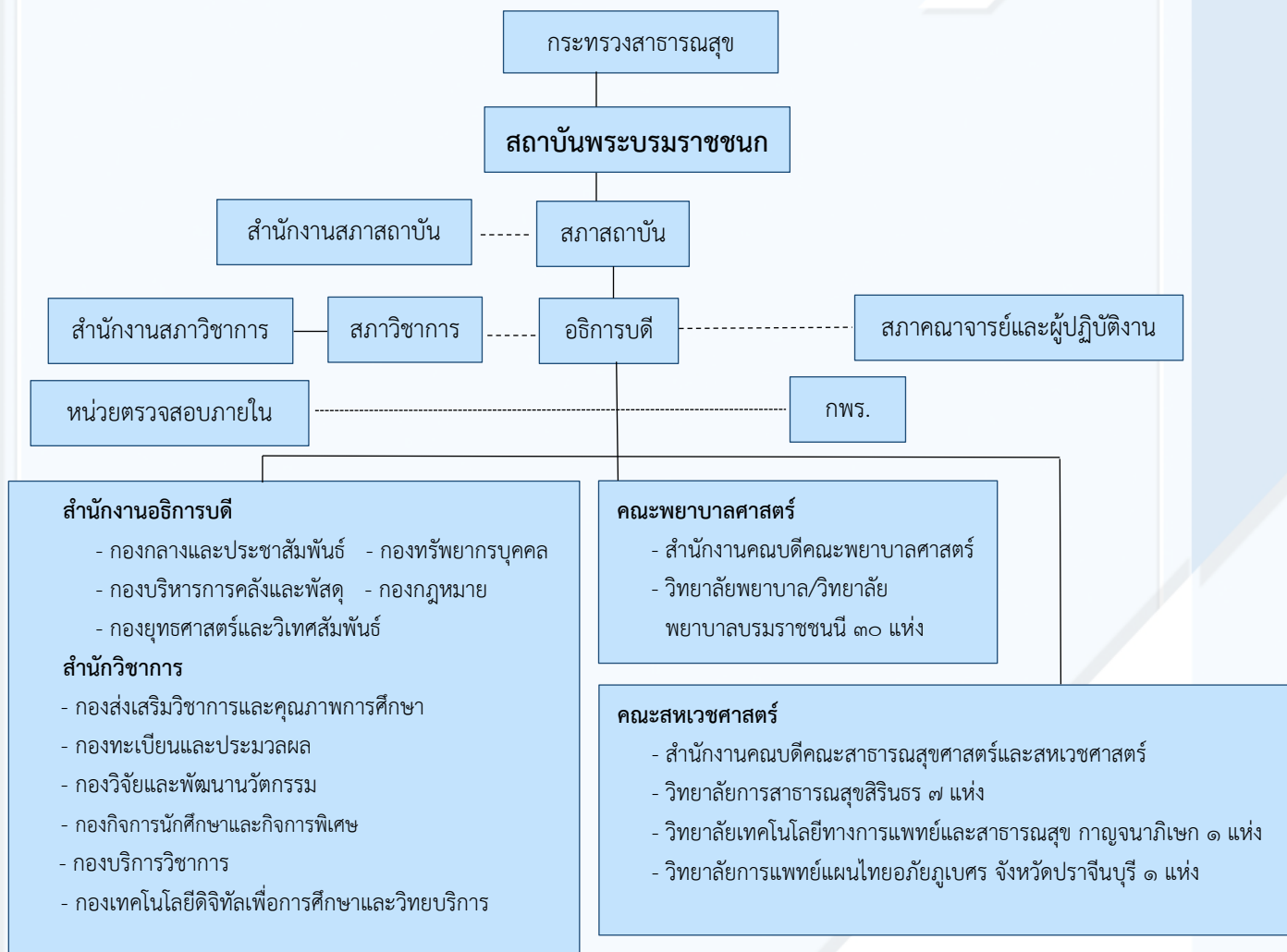
๔. ส่งเสริมให้เกิดโอกาสและความเสมอภาคทางการศึกษาตามความต้องการของชุมชน

๕. ให้บริการทางวิชาการแก่สังคมโดยเน้นความร่วมมือกับชุมชน

๖. ให้บริการด้านการแพทย์และการสาธารณสุข

๗. ส่งเสริมและทะนุบำรุงศิลปและวัฒนธรรม

โครงสร้างสถาบันพระบรมราชชนก



ปรัชญา ปณิธาน วิสัยทัศน์ ของสถาบันพระบรมราชชนก

ปรัชญา

ความสำเร็จที่แท้จริง อยู่ที่การนำความรู้ไปประยุกต์ใช้เพื่อประโยชน์สุขแก่มวลมนุษยชาติ

“ True success is not in the learning, but in its application to the benefit of mankind”

ปณิธาน

ปัญญาเพื่อเสริมสร้างพลังสังคมมนุษย์

“Wisdom for Human society Empowerment”

วิสัยทัศน์

“เป็นผู้นำและต้นแบบสถาบันอุดมศึกษาในรูปแบบบูรณาการ การสร้างคน สร้างความรู้ สร้างนวัตกรรมที่ใช้ได้จริงทางวิทยาศาสตร์สุขภาพ โดยชุมชน เพื่อชุมชน สู่อสากล แข่งขันได้และยั่งยืน”

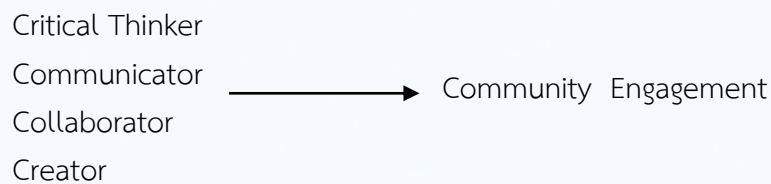
วัฒนธรรมองค์กร

“ร่วมแรงร่วมใจ รักใคร่ผูกพัน มุ่งมั่นรับผิดชอบ ส่งมอบคุณธรรม”

อัตลักษณ์

“วินัย หน้าที่ เสียสละ สัจจะ สามัคคี กตเวทิต์”

สมรรถนะหลัก



ค่านิยมองค์กรของกระทรวงสาธารณสุข (MOPH)

กระทรวงสาธารณสุข ได้กำหนดคุณค่าหลัก (Core Value) ของบุคลากรในวงการสาธารณสุขไว้ ๔ ประการ คือ MOPH ซึ่งสถาบันพระบรมราชชนกในฐานะเป็นหน่วยหนึ่งในองค์กรจึงร่วมขับเคลื่อนและใช้ค่านิยมองค์กรตามกระทรวงสาธารณสุข ซึ่งมีองค์ประกอบดังนี้

- **M : Mastery**

เป็นนายตนเอง คือ เป็นบุคคลที่หมั่นฝึกฝนตนเองให้มีศักยภาพ ยึดมั่นในความถูกต้อง มีวินัย ปฏิบัติตามกฎระเบียบ บนพื้นฐานของการมีสำนึก รับผิดชอบ คุณธรรม จริยธรรม และดำรงตนตามหลักปรัชญาเศรษฐกิจพอเพียง

- **O : Originality**

เร่งสร้างสิ่งใหม่ คือ สร้างสรรค์นวัตกรรม สิ่งใหม่ ที่เหมาะสมและมีประสิทธิภาพ เพื่อให้เกิดประโยชน์ต่อระบบสุขภาพ

- **P : People centered**

ใส่ใจประชาชน คือ ต้องยึดประชาชนเป็นศูนย์กลางในการทำงานเพื่อประโยชน์อันดีแก่ประชาชน โดยใช้หลักเข้าใจ เข้าถึง ฟังได้

- **H : Humility**

อ่อนน้อมถ่อมตน คือ มีสัมมาคารวะ มีน้ำใจ ให้อภัย รับฟังความเห็น เสียสละเพื่อประโยชน์ส่วนรวม

อัตลักษณ์บัณฑิต ของสถาบันพระบรมราชชนก (สถาบันพระบรมราชชนก, ๒๕๕๔)

“บริการสุขภาพด้วยหัวใจความเป็นมนุษย์”

หมายถึง การให้บริการที่เป็นมิตร มีความรัก ความเมตตา ใส่ใจในปัญหาและความทุกข์ของผู้รับบริการและผู้เกี่ยวข้อง ให้บริการตามปัญหาและความต้องการของผู้รับบริการที่เป็นจริง โดยรับฟังความคิดเห็นของผู้รับบริการเป็นหลัก ซึ่งประกอบด้วย

S : Service Mind จิตบริการ

ให้บริการที่เป็นมิตร ด้วยความเต็มใจโดยเข้าใจผู้อื่นตามเงื่อนไขที่เฉพาะของบุคคลนั้น ๆ โดยไม่หวังสิ่งตอบแทน และเห็นประโยชน์ส่วนรวมมากกว่าส่วนตน ให้บริการด้วยความใส่ใจในปัญหา และความทุกข์ของผู้รับบริการ และผู้เกี่ยวข้อง ตามปัญหาและความต้องการของผู้รับบริการที่สอดคล้องกับบริบทและสภาพความเป็นจริง

A : Analytical Thinking การคิดเชิงวิเคราะห์

การคิดที่อยู่บนฐานการมีข้อมูลที่หลากหลายตามสภาพความเป็นจริงของโลก ของชีวิต เพื่อประเมินสภาพการณ์ตามความจริงอย่างเป็นระบบ รวบรวมข้อมูลที่เป็นจริงอย่างเป็นระบบโดยใช้กระบวนการเรียนรู้และกระบวนการคิดอย่างต่างต่อเนื่อง วิเคราะห์ปัญหาและความต้องการบนฐานข้อมูลจริงของผู้รับบริการ เชื่อมโยงความรู้วิชาการเข้าสู่การแก้ปัญหาและความต้องการที่แท้จริงของผู้รับบริการ สามารถวางแผนให้บริการสุขภาพได้อย่างสอดคล้องกับบริบทชีวิตจริง พัฒนาตนเองโดยไม่ยึดติดกับกรอบแนวคิดหรือความรู้วิชาการ หรือประสบการณ์ของตนเองเพียงอย่างเดียว

P : Participation การมีส่วนร่วมของผู้รับบริการ

การให้บริการที่คำนึงถึงความแตกต่างของบุคคล ที่มีผลต่อพฤติกรรมสุขภาพของผู้รับบริการ โดยให้บริการที่ตรงกับปัญหาและความต้องการของ ผู้รับบริการ ให้ผู้รับบริการมีส่วนร่วมในการดูแลสุขภาพของตนเองและครอบครัว กระตุ้น ส่งเสริมให้ผู้รับบริการมีการพัฒนาศักยภาพสามารถแก้ปัญหาสุขภาพของตนเองและครอบครัวเพื่อนำไปสู่การพึ่งตนเองด้านสุขภาพได้

มาตรฐานที่เกี่ยวข้องกับการผลิตบัณฑิตระดับอุดมศึกษา

๑. พระราชบัญญัติการอุดมศึกษา พ.ศ. ๒๕๖๒ (ราชกิจจานุเบกษา, ๒๕๖๒)

ตามพระราชบัญญัติการอุดมศึกษา พ.ศ. ๒๕๖๒ ในมาตรา ๕ กำหนดวัตถุประสงค์ของการจัดการศึกษาระดับอุดมศึกษา ไว้ดังนี้

๑) พัฒนาทรัพยากรบุคคลให้มีความเชี่ยวชาญตามสาขาวิชาการหรือวิชาชีพที่ตนถนัด สามารถตอบสนองต่อความต้องการของประเทศและสร้างขีดความสามารถในการแข่งขันในระดับโลกได้

๒) พัฒนาบุคคลให้เป็นมนุษย์ที่สมบูรณ์ทั้งร่างกาย จิตใจ สติปัญญา ความรู้ และทักษะที่จำเป็นเป็นคนดี มีวินัย ภูมิใจในชาติ เข้าใจสังคมและวัฒนธรรมในการดำรงชีวิต สามารถปรับเปลี่ยนตนเองเพื่อรองรับสังคมโลกที่จะเปลี่ยนแปลงในอนาคต มีความรับผิดชอบต่อครอบครัว ชุมชน สังคม และประเทศชาติ ร่วมกันแก้ปัญหาสังคม และสามารถอยู่ร่วมกับผู้อื่นได้อย่างมีความสุข

๒. มาตรฐานอุดมศึกษา พ.ศ. ๒๕๖๑ (ราชกิจจานุเบกษา, ๒๕๖๑)

เพื่อให้บรรลุเป้าหมายสำคัญของการจัดการศึกษา เพื่อให้ผู้สำเร็จการศึกษาระดับอุดมศึกษามีคุณลักษณะของคนไทยที่สอดคล้องกับยุทธศาสตร์ชาติ และเป็นกำลังสำคัญในการพัฒนาประเทศไทยสู่ความมั่นคง มั่งคั่ง และยั่งยืน ได้กำหนดมาตรฐานด้านผู้เรียน ไว้ดังนี้

๑) เป็นบุคคลที่มีความรู้ความสามารถ และความรอบรู้ด้านต่างๆ ในการสร้างสัมมาอาชีพ ความมั่นคง และคุณภาพชีวิตของตนเอง ครอบครัว ชุมชน และสังคม มีทักษะการเรียนรู้ตลอดชีวิต โดยเป็นผู้มีคุณธรรม ความเพียร มุ่งมั่น มานะ บากบั่น และยึดมั่นในจรรยาบรรณวิชาชีพ

๒) เป็นผู้ร่วมสร้างสรรค์นวัตกรรม มีทักษะศตวรรษที่ ๒๑ มีความสามารถในการบูรณาการศาสตร์ต่าง ๆ เพื่อพัฒนาหรือแก้ไขปัญหาสังคม มีคุณลักษณะความเป็นผู้ประกอบการรู้เท่าทันการเปลี่ยนแปลงของสังคมและของโลก สามารถสร้างโอกาสและเพิ่มมูลค่าให้กับตนเอง ชุมชน สังคม และประเทศ

๓) เป็นพลเมืองที่เข้มแข็ง มีความกล้าหาญทางจริยธรรม ยึดมั่นในความถูกต้อง รู้คุณค่า และรักษความเป็นไทย ร่วมมือร่วมพลังเพื่อสร้างสรรค์การพัฒนาและเสริมสร้างสันติสุขอย่างยั่งยืนทั้งในระดับ ครอบครัว ชุมชน สังคม และประชาคมโลก

๓. กรอบมาตรฐานคุณวุฒิระดับอุดมศึกษา

เพื่อให้การจัดการศึกษามุ่งสู่เป้าหมายเดียวกันในการผลิตบัณฑิตได้อย่างมีคุณภาพ และเป็นกรอบมาตรฐานให้สถาบันอุดมศึกษาใช้เป็นแนวทางในการพัฒนาหรือปรับปรุง หลักสูตร การจัดการเรียนการสอน และพัฒนาคุณภาพการจัดการศึกษา และการรับรองมาตรฐานคุณวุฒิในระดับอุดมศึกษา กระทรวงศึกษาธิการ โดยสถาบันพระบรมราชชนก มีการจัดการศึกษา ๓ ระดับคือ ระดับประกาศนียบัตรวิชาชีพชั้นสูง ระดับปริญญาตรี และระดับปริญญาโท

๑) คุณวุฒิอาชีวศึกษาระดับประกาศนียบัตรวิชาชีพชั้นสูง

กำหนดให้ผู้สำเร็จการศึกษา มีคุณภาพครอบคลุมอย่างน้อย ๓ ด้าน คือ

- ด้านคุณลักษณะที่พึงประสงค์
- ด้านสมรรถนะหลักและสมรรถนะทั่วไป
- ด้านสมรรถนะวิชาชีพ

เพื่อให้ผู้สำเร็จการศึกษาศึกษาสามารถประยุกต์ใช้ความรู้และทักษะในวิชาการที่สัมพันธ์กับวิชาชีพ ในการวางแผน แก้ปัญหาและจัดการทรัพยากรในการดำเนินงานได้อย่างเหมาะสม มีส่วนร่วมในการพัฒนา วิชาการริเริ่มสิ่งใหม่ มีความรับผิดชอบต่อตนเอง ผู้อื่นและหมู่คณะ เป็นอิสระในการปฏิบัติงานที่ซับซ้อนหรือ จัดการงานผู้อื่น มีส่วนร่วมที่เกี่ยวกับการวางแผน การประสานงาน และการประเมินผล รวมทั้งมีคุณธรรม จริยธรรม จรรยาบรรณวิชาชีพ เจตคติและกิจนิสัยที่เหมาะสมในการทำงาน

๒) คุณวุฒิบัณฑิตระดับอุดมศึกษา

คุณภาพของบัณฑิตทุกระดับคุณวุฒิและสาขา/สาขาวิชาต่าง ๆ ต้องเป็นไปตาม มาตรฐานผลการ เรียนรู้ ที่คณะกรรมการการอุดมศึกษากำหนดและต้องครอบคลุมอย่างน้อย ๕ ด้าน คือ

- ด้านคุณธรรม จริยธรรม (Ethics and Moral) หมายถึงการพัฒนานิสัยในการประพฤติ อย่างมีคุณธรรม จริยธรรมและด้วยความรับผิดชอบต่อทั้งในสวนตนและสวนรวม ความ สามารถในการปรับวิถี ชีวิตในความขัดแย้งทางค่านิยม การพัฒนานิสัยและการปฏิบัติตนตามศีลธรรมทั้งในเรื่องสวนตัวและสังคม
- ด้านความรู้ (Knowledge) หมายถึงความสามารถในการเข้าใจการนึกคิดและการนำเสนอ ข้อมูลการวิเคราะห์และจำแนกข้อเท็จจริงในหลักการทฤษฎีตลอดจนกระบวนการต่าง ๆ และสามารถเรียนรู้ ด้วยตนเอง
- ด้านทักษะทางปัญญา (Cognitive Skills) หมายถึงความสามารถในการวิเคราะห์สถานการณ์ และใช้ความรู้ความเข้าใจในแนวคิดหลักการทฤษฎีและกระบวนการต่าง ๆ ในการคิดวิเคราะห์และ การแก้ปัญหาเมื่อต้องเผชิญกับสถานการณ์ใหม่ ๆ ที่ไม่ได้คาดคิดมาก่อน
- ด้านทักษะความสัมพันธ์ระหว่างบุคคลและความรับผิดชอบ (Interpersonal Skills and responsibility) หมายถึงความสามารถในการทำงานเป็นกลุ่มการแสดงถึงภาวะผู้นำความรับผิดชอบต่อตนเอง และสังคมความสามารถในการวางแผนและรับผิดชอบต่อการเรียนรู้ของตนเอง

- ด้านทักษะการวิเคราะห์เชิงตัวเลข การสื่อสารและการใช้เทคโนโลยีสารสนเทศ (Numerical analysis, Communication and Information Technology Skills) หมายถึงความสามารถในการวิเคราะห์เชิงตัวเลข ความสามารถในการใช้เทคนิคทางคณิตศาสตร์และสถิติความสามารถในการสื่อสารทั้งการพูดการเขียนและการใช้ เทคโนโลยีสารสนเทศ

สำหรับบางสาขาวิชาต้องการทักษะทางกายภาพสูง เช่น วิทยาศาสตร์การแพทย์ การพลศึกษา ต้องเพิ่มการเรียนรู้ทางด้านทักษะพิสัย (Domain of Psychomotor Skill) หรือทักษะการปฏิบัติเชิงวิชาชีพ

หลักสูตรที่จัดการศึกษาในสถาบันพระบรมราชชนก

สถาบันพระบรมราชชนก เป็นสถาบันการศึกษาระดับอุดมศึกษา ตามพระราชบัญญัติสถาบันพระบรมราชชนก พ.ศ. ๒๕๖๒ ที่จัดการศึกษาในหลักสูตรด้านวิทยาศาสตร์สุขภาพ ในปัจจุบัน เปิดสอนในหลักสูตรต่าง ๆ ดังนี้

๑) หลักสูตรระดับปริญญาตรี ปัจจุบันเปิดสอนหลักสูตร

คณะพยาบาลศาสตร์

หลักสูตรพยาบาลศาสตรบัณฑิต

คณะสาธารณสุขศาสตร์และสหเวชศาสตร์

หลักสูตรสาธารณสุขศาสตรบัณฑิต (สาขาวิชาสาธารณสุขชุมชน)

หลักสูตรสาธารณสุขศาสตรบัณฑิต (สาขาวิชาทันตสาธารณสุข)

หลักสูตรการแพทย์แผนไทยบัณฑิต สาขาวิชาการแพทย์แผนไทย

หลักสูตรการแพทย์แผนไทยประยุกต์บัณฑิต สาขาวิชาการแพทย์แผนไทยประยุกต์

หลักสูตรวิทยาศาสตร์บัณฑิต สาขาวิชาเวชระเบียน

หลักสูตรวิทยาศาสตร์บัณฑิต สาขาวิชารังสีเทคนิค

หลักสูตรวิทยาศาสตร์บัณฑิต สาขาวิชาอาชีวอนามัยและความปลอดภัย

๒) หลักสูตรต่ำกว่าระดับปริญญาตรี ปัจจุบันเปิดสอนหลักสูตร

คณะพยาบาลศาสตร์

หลักสูตรประกาศนียบัตรผู้ช่วยพยาบาล (หลักสูตร ๑ ปี)

คณะสาธารณสุขศาสตร์และสหเวชศาสตร์

หลักสูตรประกาศนียบัตรวิชาชีพชั้นสูง สาขาวิชาเวชระเบียน

หลักสูตรประกาศนียบัตรวิชาชีพชั้นสูง สาขาวิชาเทคนิคเภสัชกรรม

หลักสูตรประกาศนียบัตรวิชาชีพชั้นสูง สาขาวิชาปฏิบัติการฉุกเฉินทางการแพทย์

๓) หลักสูตรระดับบัณฑิตศึกษา เปิดสอนหลักสูตร

คณะสาธารณสุขศาสตร์และสหเวชศาสตร์

หลักสูตรสาธารณสุขศาสตรมหาบัณฑิต สาขาวิชาสาธารณสุขชุมชน

ทั้งนี้ ในสถาบันพระบรมราชชนก มีนโยบายที่จะขยายคณะด้านวิทยาศาสตร์สุขภาพเพิ่มขึ้น เช่น คณะแพทยศาสตร์ คณะแพทย์แผนไทย คณะสหเวชศาสตร์ คณะเภสัชศาสตร์ คณะทันตแพทยศาสตร์ คณะวิทยาศาสตร์การแพทย์พื้นฐาน จึงมีผลให้อนาคตสถาบันพระบรมราชชนก จะดำเนินการจัดการศึกษาในหลักสูตรด้านวิทยาศาสตร์สุขภาพที่ครอบคลุมทุกหลักสูตร

ในการจัดการศึกษา จำเป็นต้องวิเคราะห์องค์ประกอบต่าง ๆ ที่เกี่ยวข้อง เพื่อให้ได้ผู้สำเร็จการศึกษา บรรลุตามเป้าหมายการศึกษาที่กำหนด นอกจากระบบการจัดการศึกษาตามหลักสูตรแล้ว ระบบอาจารย์ที่ปรึกษาทั้งการปรึกษาทางวิชาการและการใช้ชีวิตแก่นักศึกษา เป็นอีกประเด็นที่มีความสำคัญยิ่ง เพราะช่วยหล่อหลอมนักศึกษาให้เป็นคนเก่ง คนดี และสามารถสำเร็จการศึกษาได้ภายในระยะเวลาที่กำหนด สถาบันพระบรมราชชนกจึงให้ความสำคัญในภารกิจอาจารย์ที่ปรึกษาของวิทยาลัยในสังกัด และเห็นว่าอาจารย์ที่ปรึกษาถือเป็นส่วนหนึ่งของกระบวนการผลิตที่มีส่วนส่งเสริม สนับสนุนให้นักศึกษาเรียนรู้ได้อย่างมีความสุข ช่วยส่งเสริม สนับสนุนให้นักศึกษาสำเร็จการศึกษาเป็นบัณฑิตที่พึงประสงค์ได้ตามที่สถาบันมุ่งหวัง จึงเห็นควรจัดทำคู่มืออาจารย์ที่ปรึกษาของวิทยาลัยในสังกัดสถาบันพระบรมราชชนก เพื่อใช้เป็นแนวทางปฏิบัติต่อไป

ส่วนที่ ๒

ระบบอาจารย์ที่ปรึกษา

ปัจจัยสำคัญที่สุดเกี่ยวกับคุณภาพการศึกษาคือ กระบวนการจัดการเรียนการสอนซึ่งประกอบด้วย การจัดการสอนของผู้สอน ความพร้อมในการเรียนของผู้เรียน และสิ่งสนับสนุนที่เอื้อต่อการเรียนรู้ของสถาบัน ดังนั้นสถาบันอุดมศึกษาจึงจำเป็นต้องจัดให้มีระบบอาจารย์ที่ปรึกษาให้กับนักศึกษาตั้งแต่แรกเข้า เพราะเป็น กลไกที่สำคัญในกระบวนการผลิตบัณฑิต ที่จะช่วยในการผลิตบัณฑิตมีคุณภาพตามปรัชญาของหลักสูตร และสถาบัน และนักศึกษาสามารถสำเร็จการศึกษาเป็นบัณฑิตที่พึงประสงค์ของสังคม และตามตัวบ่งชี้ การประกันคุณภาพการศึกษาระดับคณะ และระดับสถาบันของสำนักงานคณะกรรมการการอุดมศึกษา กำหนดให้จัดบริการให้คำปรึกษาแก่นักศึกษาทางวิชาการ และการใช้ชีวิตแก่นักศึกษา

หลักสำคัญของกระบวนการให้คำปรึกษา

ตามพระราชบัญญัติการศึกษาแห่งชาติ พ.ศ. ๒๕๔๒ ที่แก้ไขเพิ่มเติม พ.ศ. ๒๕๔๕ ในมาตรา ๖ กำหนดไว้ว่า การจัดการศึกษาต้องเป็นไปเพื่อพัฒนาคนไทยให้เป็นมนุษย์ที่สมบูรณ์ทั้งร่างกายจิตใจ สติปัญญา ความรู้ และคุณธรรม มีจริยธรรมและวัฒนธรรมในการดำรงชีวิต สามารถอยู่ร่วมกับผู้อื่นได้อย่างมีความสุข ดังนั้นในการจัดการศึกษาของทุกสถาบันการศึกษา จึงต้องมีระบบการให้คำปรึกษาควบคู่กับการจัดการเรียน การสอน ซึ่งการให้คำปรึกษาเพื่อให้บรรลุเป้าหมายของการให้คำปรึกษาวิชาการเชิงพัฒนาในสถาบันอุดมศึกษา มีหลักการสำคัญตามทฤษฎีของวินสตัน (Winston Theory อ้างถึงใน สลักจิต ศรีธราดล และจิราพร บุญช่วย, ๒๕๕๗) ดังนี้

๑. การให้คำปรึกษาวิชาการเป็นกระบวนการที่ต่อเนื่อง โดยการพบปะกันระหว่างอาจารย์ที่ปรึกษา วิชาการกับนักศึกษา ควรเป็นการพบปะที่มีทิศทางและเป้าหมายที่แน่นอน ทั้งสองฝ่ายต้องมีความรับผิดชอบ และมีข้อตกลงร่วมกัน ต้องรู้ว่าจะให้คำปรึกษาเรื่องอะไร และไม่ควรให้คำปรึกษาในเรื่องใด ซึ่งมีได้หมายความว่าต้องขอลายเซ็นเพื่อพิจารณาคำร้องหรือลงทะเบียนเรียนเท่านั้น

๒. การให้คำปรึกษาวิชาการจะต้องเน้นในเรื่องการพัฒนาคุณภาพชีวิต และเพิ่มพูนประสบการณ์ นักศึกษาระหว่างอยู่ในมหาวิทยาลัย อาจารย์ที่ปรึกษาวิชาการควรเข้าใจในบทบาท หน้าที่ของอาจารย์ที่ ปรึกษา ซึ่งการส่งเสริมให้นักศึกษาเกิดการพัฒนานั้น อาจารย์ที่ปรึกษาจะต้องรู้ว่าการจัดกิจกรรมต่าง ๆ จะ ส่งผลต่อตัวนักศึกษาอย่างไร เหมาะสมอย่างไร

๓. การให้คำปรึกษาวิชาการจะต้องยึดเป้าหมายเป็นหลัก อาจารย์ที่ปรึกษาควรแนะนำให้นักศึกษา รู้จักเป้าหมายในการพัฒนาตนเอง และท้าทายให้นักศึกษารู้จักคิดถึงเป้าหมายที่ตัวเองต้องการเมื่อสำเร็จ การศึกษา

๔. การให้คำปรึกษาวิชาการ อาจารย์ที่ปรึกษาต้องมีมนุษยสัมพันธ์เป็นหลัก และจะต้องถือเป็นความ รับผิดชอบเบื้องต้นในการให้คำแนะนำปรึกษาแก่นักศึกษา ในการที่จะทำให้การให้คำปรึกษาดำเนินไปด้วยดี อาจารย์ที่ปรึกษาต้องถือเป็นบทบาทโดยตรง นอกเหนือจากภาระงานสอน นอกจากนี้อาจารย์ที่ปรึกษา วิชาการจะต้องเป็นผู้ฟังที่ดี ต้องแสดงให้เห็นถึงความยินดีที่จะให้ความช่วยเหลือนักศึกษาด้วยความเต็มใจ

๕. การให้คำปรึกษาวิชาการ อาจารย์ที่ปรึกษาควรเป็นแบบอย่างที่ดีแก่นักศึกษา เช่น การรู้จักวางตัว ในสถานการณ์ต่าง ๆ ความรับผิดชอบ เพื่อกระตุ้นให้นักศึกษาเกิดการพัฒนา ซึ่งการแสดงออกทางพฤติกรรม จะเป็นการกระตุ้นให้นักศึกษาเกิดการพัฒนา และเป็นการเรียนรู้ทักษะพื้นฐานที่จำเป็นในการดำรงชีวิต และ การช่วยเหลือสังคม

๖. การให้คำปรึกษาวิชาการ จะประสบผลสำเร็จ เมื่อผู้บริหารส่งเสริมและสนับสนุนในการฝึกทักษะที่จะช่วยส่งเสริมให้ระบบการให้คำปรึกษาประสบความสำเร็จ โดยความร่วมมือของอาจารย์ที่ปรึกษา เพราะอาจารย์เป็นผู้เชี่ยวชาญด้านวิชาการและกิจกรรมนักศึกษา ซึ่งจะช่วยทำให้การพัฒนานักศึกษามีความสมบูรณ์มากยิ่งขึ้น

๗. อาจารย์ที่ปรึกษาวิชาการควรพยายามใช้ทรัพยากรในสถาบันให้เป็นประโยชน์มากที่สุด โดยประสานความร่วมมือกับหน่วยงานต่าง ๆ ที่เกี่ยวข้อง เช่น การสร้างระบบและปรับปรุงข้อมูลต่าง ๆ ให้เป็นปัจจุบัน ทั้งข้อมูลด้านวิชาการ การบริการนักศึกษา ซึ่งมีความจำเป็นต่อความสำเร็จของการให้คำปรึกษา

ความสำคัญของอาจารย์ที่ปรึกษา

การศึกษาเป็นกระบวนการพัฒนาคนให้เป็นมนุษย์ที่สมบูรณ์ เพื่อเป็นรากฐานและเครื่องมือสำคัญในการพัฒนาเศรษฐกิจ สังคม และวัฒนธรรม การบรรลุเป้าหมายนั้นจะต้องมีระบบการพัฒนาให้ถูกทิศทาง มีความรู้ มีความสามารถ มีโลกทัศน์ที่กว้างไกล ทันเหตุการณ์ ทั้งนี้ภารกิจที่สำคัญของสถาบันอุดมศึกษา คือ การพัฒนาคุณภาพบัณฑิต ให้เป็นผู้มีความเป็นเลิศทางวิชาการ มีบุคลิกภาพที่สมบูรณ์มีมนุษยสัมพันธ์ มีความรู้ คู่คุณธรรม มีความสามารถในการประกอบอาชีพและเป็นสมาชิกที่ดีของสังคม ภารกิจดังกล่าวจะสำเร็จลุล่วงด้วยดี ต้องอาศัยองค์ประกอบหลายประการ เช่น ปรัชญาของสถาบัน สภาพแวดล้อม ระบบการทำงาน และการปฏิบัติตามภารกิจที่รับผิดชอบของคณาจารย์ นักศึกษาและเจ้าหน้าที่ฝ่ายต่าง ๆ นอกจากนี้ องค์ประกอบสำคัญที่ คือระบบอาจารย์ที่ปรึกษา

อาจารย์ที่ปรึกษามีบทบาทสำคัญต่อความสำเร็จของนักศึกษา ต้องช่วยเหลือนักศึกษาในการปรับตัวเอง เมื่อเข้ามาสู่สถานศึกษาใหม่ เช่น การปรับตัวกับเพื่อนใหม่ ปรับตัวในการเรียน โดยเฉพาะการปรับตัวของนักศึกษาในระดับอุดมศึกษา นักศึกษาต้องรับผิดชอบตัวเองมากขึ้น ซึ่งในระยะแรกนักศึกษาอาจยังไม่สามารถปรับตัวได้จะเกิดความคับข้องใจ อาจารย์ที่ปรึกษาจึงมีบทบาทสำคัญที่จะช่วยนักศึกษา ให้ประสบความสำเร็จในการปรับตัว และช่วยเหลือเมื่อนักศึกษาประสบปัญหา การช่วยให้นักศึกษาเรียนอย่างมีความสุขและจบการศึกษาอย่างมีคุณภาพ คือ เป้าหมายของการทำหน้าที่ของอาจารย์ที่ปรึกษา อาจารย์ที่ปรึกษามีบทบาทสำคัญ ดังนี้

๑. บทบาทของอาจารย์ที่ปรึกษาทางวิชาการ

อาจารย์ที่ปรึกษา เป็นผู้ให้การช่วยเหลือและสนับสนุนให้นักศึกษาประสบความสำเร็จในการศึกษา อาจารย์ที่ปรึกษาจึงมีบทบาทสำคัญทางด้านวิชาการ ดังนี้

- (๑) การวางแผนการเรียนให้จบการศึกษาในเวลาที่กำหนดตามหลักสูตร
- (๒) ติดตามผลการเรียนของนักศึกษา ให้คำแนะนำในกรณีมีปัญหาการเรียนวิชาใดวิชาหนึ่ง
- (๓) สนับสนุนการเรียนของนักศึกษาที่มีความสามารถพิเศษให้ประสบผลสำเร็จสูงสุด
- (๔) ทำงานร่วมกับนักศึกษาในการวางแผนการประชุมและกิจกรรมสัมพันธ์ การสร้าง

ความคุ้นเคย ให้มีความสัมพันธ์ที่ระหว่างนักศึกษา และระหว่างครูกับศิษย์ ที่จะช่วยส่งเสริมการเรียนของนักศึกษา

(๕) ให้คำปรึกษาและช่วยเหลือนักศึกษาเกี่ยวกับวิธีการเรียนในสถาบันอุดมศึกษา เช่น การจดบันทึก คำบรรยาย การศึกษาค้นคว้าด้วยตัวเอง การอ่านตำรา การเขียนรายงาน การนำเสนอรายงาน แก้ไขปัญหา ผลการเรียนต่ำ เป็นต้น

๒. การให้คำปรึกษาเกี่ยวกับการปรับตัว

นักศึกษาในระดับอุดมศึกษาอยู่ในช่วงวัยของการเปลี่ยนแปลงทั้งทางร่างกาย อารมณ์ สังคมและ

สติปัญญา ประกอบกับการที่นักศึกษาต้องเปลี่ยนรูปแบบการศึกษาและการใช้ชีวิตที่ต่างจากการศึกษาระดับมัธยม จึงอาจส่งผลต่อการปรับตัวได้ อาจารย์ที่ปรึกษาจึงมีบทบาทสำคัญในการให้คำปรึกษาเกี่ยวกับการปรับตัว ดังนี้

(๑) ปัญหาเกี่ยวกับการคบเพื่อน อาจารย์ที่ปรึกษาจะต้องให้คำแนะนำเกี่ยวกับการปรับตัวในการคบเพื่อนใหม่ ต้องระมัดระวังเรื่องยาเสพติด ความประพฤติทางเพศที่ไม่เหมาะสม เป็นต้น

(๒) ปัญหาเกี่ยวกับสุขภาพจิต อาจารย์ที่ปรึกษาจะต้องคอยตรวจสอบดู นักศึกษาบางคนมีปัญหาทางด้านสุขภาพจิตที่เนื่องมาจากปัญหาต่างๆ เช่น ปัญหาการเรียน ปัญหาเรื่องการเดินทาง ปัญหาเรื่องการปรับตัว เป็นต้น ปัญหาเหล่านี้จะมีผลกระทบต่อสุขภาพจิต ทำให้เกิดผลกระทบต่ออาการอยู่ และการเรียนในห้องเรียน อาจารย์ที่ปรึกษาจึงมีบทบาทเหมือนพ่อแม่ที่ต้องคอยดูแลเอาใจใส่ หมั่นคอยสังเกตพฤติกรรมและคอยช่วยเหลือ

(๓) ปัญหาเกี่ยวกับค่าใช้จ่าย มีค่าใช้จ่ายที่เปลี่ยนแปลงไปจากเดิม มีค่าใช้จ่ายสูงขึ้น ทั้งในการใช้จ่ายส่วนตัวและการเรียนที่สูงขึ้น อาจารย์ที่ปรึกษาจึงมีบทบาทในการให้คำแนะนำเกี่ยวกับกองทุน กู้ยืมเพื่อการศึกษา การหาแหล่งทุนการศึกษา รวมทั้งบริหารการเงิน

(๔) ปัญหาความขัดแย้ง ที่อาจก่อให้เกิดการทะเลาะเบาะแว้ง อาจเนื่องมาจากสาเหตุต่างๆ เช่น การรับน้องใหม่ ความไม่ชัดเจนในการปรับตัวกับเพื่อนใหม่ รวมทั้งความขัดแย้งที่อาจเกิดขึ้นในตัวนักศึกษาจากการไม่สามารถปรับตัวในเรื่องต่างๆ ได้ ย่อมเกิดความขัดแย้ง ก่อให้เกิดความเครียด ซึ่งอาจนำไปสู่พฤติกรรมก้าวร้าว ทำร้ายเพื่อน ทำร้ายตนเอง เป็นต้น

๓. การให้คำปรึกษาในการทำกิจกรรมของนักศึกษา

การเข้าร่วมกิจกรรมของนักศึกษามีความหมายและมีคุณค่าที่เป็นพื้นฐานในการปฏิบัติงาน ภายหลังจบการศึกษา เพราะนักศึกษาจะได้เรียนรู้การเป็นผู้นำ ผู้ตาม ผู้ประสานงานและผู้สนับสนุน ดังนั้นอาจารย์ที่ปรึกษาจึงควรสนับสนุน เสนอแนะในการเข้าร่วมกิจกรรมทางวิชาการและกิจกรรมทางสังคม ดังนี้

(๑) การสนับสนุน กำกับ ติดตามให้นักศึกษาเข้าร่วมกิจกรรมทางวิชาการทั้งภายนอกและภายในสถาบัน

(๒) การปลูกฝังความรับผิดชอบต่อตนเองและสังคม

(๓) การดูแลรักษาสุขภาพของตนเองในการเข้าร่วมกิจกรรม

(๔) พัฒนาทักษะการทำงานของตนเองในการทำงานร่วมกับผู้อื่นอย่างเป็นระบบ และเรียนรู้วิธีการปรับปรุงการทำงานอย่างต่อเนื่อง

(๕) การแบ่งเวลาในการทำกิจกรรมให้เหมาะสมกับการเรียน

(๖) ปลูกจิตสำนึกของนักศึกษาให้ตระหนักในคุณค่าของมรดกของชาติ เช่น ศิลปวัฒนธรรม ขนบธรรมเนียมประเพณีและความเป็นไทย รวมทั้งสิ่งแวดล้อมรอบตัวนักศึกษา และสถานศึกษาให้สะอาดเป็นระเบียบเรียบร้อย สวยงาม เป็นต้น

จึงเห็นได้ว่าจากบทบาทของอาจารย์ที่ปรึกษาจะ เห็นได้ชัดเจนว่า อาจารย์ที่ปรึกษามีบทบาทสำคัญมากต่อการสำเร็จในการเรียน และการดำเนินชีวิตของนักศึกษา ซึ่งในระยะเวลาของการเป็นนักศึกษาต้องเผชิญกับปัญหาด้านการเรียน เรื่องส่วนตัว เรื่องของสังคม ฯลฯ ดังนั้นการที่อาจารย์ที่ปรึกษาจะทำหน้าที่ให้คำปรึกษาและดูแล นักศึกษาให้มีคุณภาพได้ ต้องมีการเรียนรู้ เทคนิควิธีการที่เหมาะสมในการเป็นอาจารย์ที่ปรึกษาที่ดี จึงจะช่วยให้ประสบความสำเร็จในการให้คำปรึกษา

วัตถุประสงค์ของระบบการให้คำปรึกษาวิชาการระดับปริญญาตรี

๑. เพื่อให้เกิดกระบวนการติดต่อสื่อสารระหว่างมหาวิทยาลัยกับนิสิตนักศึกษา สร้างความอบอุ่นใจเป็นที่พึงพร้อมจะช่วยเหลือนิสิตนักศึกษา

๒. เพื่อให้คำปรึกษาแนะนำด้านวิชาการเกี่ยวกับหลักสูตร ลักษณะรายวิชาที่เรียน การเลือกวิชาเรียน การลงทะเบียนเรียน วิธีการเรียนและการวัดผล ทั้งนี้เพื่อให้นิสิตนักศึกษาสามารถศึกษาจนสำเร็จครบตามหลักสูตร

๓. เพื่อสนับสนุนการบริหารงานของสถาบันการศึกษา ช่วยให้นิสิตนักศึกษามีความเข้าใจกฎระเบียบ ข้อบังคับ ประกาศ คำสั่ง และบริการต่าง ๆ ของสถาบันการศึกษา

๔. เพื่อช่วยส่งเสริมนิสิตนักศึกษาให้สามารถพัฒนาการดำเนินชีวิตอยู่ในสถานศึกษาและแก้ปัญหาได้อย่างเหมาะสม

เทคนิคการให้คำปรึกษาสำหรับอาจารย์ที่ปรึกษา

อาจารย์ที่ปรึกษาต้องมีความเข้าใจ ในเทคนิควิธีการที่จะสามารถให้คำปรึกษา และสนับสนุนนิสิตนักศึกษา ในความดูแลได้อย่างมีคุณภาพ เพื่อสร้างความอบอุ่น ใจและเป็นที่พักพิงให้กับนิสิตนักศึกษาในระหว่างศึกษา ในสถาบันอุดมศึกษา ซึ่งมีเทคนิคที่สำคัญ ดังต่อไปนี้ (สามารถ อัยกร, ๒๕๕๙)

๑. เทคนิคในการสร้างสัมพันธภาพกับนักศึกษา โดยอาจารย์ที่ปรึกษาต้องพยายามสร้างสัมพันธภาพ ที่ดีให้เกิดกับนักศึกษา เพื่อให้ศึกษารู้สึกอบอุ่นใจและ กล้าที่จะเข้ามาขอคำปรึกษา จึงนับว่าถือเป็นเทคนิค แรกที่สำคัญในการเป็นอาจารย์ที่ปรึกษาที่ดี เทคนิคในการสร้างสัมพันธภาพกับนักศึกษา ประกอบด้วย

- (๑) ยิ้มแย้มแจ่มใส เพื่อสร้างบรรยากาศที่เป็นมิตร และความรู้สึกอบอุ่นให้กับนักศึกษา
- (๒) มีบุคลิกที่เปิดเผยตรงไปตรงมา ไม่มีความลับกับนักศึกษา
- (๓) มีความเอาใจใส่กับนักศึกษา และมีความเมตตากรุณา
- (๔) มีความจริงใจกับนักศึกษาและปฏิบัติตนอย่างเสมอต้น เสมอปลาย
- (๕) ยอมรับคุณค่าของนักศึกษา และยอมรับความแตกต่างระหว่างบุคคลทั้งเรื่องแนวคิด ทักษะคต ิเทศ ช่วงของวัยของนักศึกษา ฯลฯ

(๖) พยายามเรียนรู้เพื่อทำความเข้าใจความรู้สึกของนักศึกษาอย่างจริงจังและจริงใจ

๒. เทคนิคการให้คำแนะนำ เป็นเทคนิควิธีการที่อาจารย์ที่ปรึกษาต้องให้ความช่วยเหลือด้านข้อมูล แก่นักศึกษาให้มากที่สุดเท่าที่จะทำได้ โดยส่วนใหญ่การให้คำแนะนำมักเกี่ยวข้องกับกฎ ระเบียบ แนวปฏิบัติ ข้อบังคับที่ใช้อยู่เป็นประจำในสถาบัน เช่น การลงทะเบียนเรียน การเพิ่ม-ลดรายวิชาเรียน จำนวนชั่วโมงใน การร่วมกิจกรรม การกู้ยืมเงินเพื่อการศึกษา หรือปัญหาเล็กน้อยที่อาจารย์ที่ปรึกษาอาจให้คำแนะนำ เพื่อให้ นักศึกษาสามารถแก้ปัญหาได้ หรือการให้คำแนะนำปัญหาที่เกี่ยวกับอารมณ์ ปัญหาบุคลิกภาพ หรือปัญหาที่ ต้องตัดสินใจอย่างใดอย่างหนึ่ง เช่น การศึกษาต่อ การเลือกอาชีพ เป็นต้น

๓. เทคนิคการให้คำปรึกษา ถือว่าเป็นกระบวนการสำคัญที่ช่วยเหลือให้นักศึกษาเข้าใจตนเองสภาพแวดล้อม และปัญหาที่เผชิญอยู่ สามารถใช้ความเข้าใจดังกล่าวมาแก้ปัญหาหรือตัดสินใจในการเลือกเป้าหมายการดำเนินชีวิต ที่เหมาะสมกับตนเองและเพื่อการปรับตัวที่ดีในอนาคต โดยเทคนิคการให้คำปรึกษาที่สำคัญที่อาจารย์ที่ปรึกษา ควรทราบ มีดังต่อไปนี้ (คณะกรรมการการอุดมศึกษา, ๒๕๕๔)

(๑) การฟัง (Listening) เป็นการแสดงความสนใจต่อนักศึกษา โดยใช้สายตาสังเกตท่าทางและ พฤติกรรม เพื่อให้ทราบว่าอะไรเกิดขึ้นกับนักศึกษา เทคนิคการฟังนี้ ประกอบด้วย การใส่ใจ ซึ่งมีพฤติกรรมที่ ประกอบด้วย การประสานสายตา การวางท่าทางอย่างสบาย การใช้มือประกอบคำพูดที่แสดงถึงความสนใจต่อนักศึกษา ในการฟังนี้ บางครั้งอาจารย์ที่ปรึกษาอาจสะท้อนข้อความหรือตีความให้กระจ่างชัดหรือถามคำถาม เพื่อให้ทราบถึงปัญหาและความต้องการของนักศึกษา

(๒) การนำ (Leading) เป็นการกระตุ้นให้นักศึกษาได้สำรวจ และกล้าแสดงออกถึงความรู้สึก เจตคติ ค่านิยมหรือการกระทำของตน

(๓) การเรียบเรียงคำพูดใหม่ (Paraphrasing) เป็นการตรวจสอบว่าอาจารย์ที่ปรึกษาเข้าใจ นักศึกษาในสิ่งที่นักศึกษาต้องการ

(๔) การสะท้อนกลับ (Reflecting) เป็นการช่วยทำให้นักศึกษาเข้าใจตนเอง เกี่ยวกับความรู้สึก ประสบการณ์ หรือปัญหาได้อย่างถูกต้องยิ่งขึ้น

(๕) การเผชิญหน้า (Confrontation) เป็นเทคนิคที่อาจารย์ที่ปรึกษาใช้ในกรณีที่พบว่านักศึกษา มีความขัดแย้งกัน ความคิด ความรู้สึก และพฤติกรรม โดยการนำความขัดแย้งมาเสนอในรูปแบบประโยคบอกเล่า และจะใช้คำว่า “และ” เชื่อมระหว่างความขัดแย้ง ๒ ประเด็น โดยห้ามใช้คำว่า “แต่” เชื่อมโดยเด็ดขาด เพราะจะเป็นการตำหนิ

(๖) การตั้งคำถาม (Questioning) อาจารย์ที่ปรึกษาควรใช้คำถามที่เหมาะสมและใช้คำถาม เพื่อให้ได้คำตอบที่แน่ชัดโดยมีจุดมุ่งหมายจะสร้างความเข้าใจในแง่มุมต่างๆ ของนักศึกษา

(๗) การตีความ (Interpretation) เป็นกระบวนการที่อาจารย์ที่ปรึกษา อธิบายความหมาย ของเหตุการณ์ให้นักศึกษาได้เข้าใจปัญหาของตนเองในด้านอื่นที่อาจยังไม่ได้มองมาก่อน และช่วยให้นักศึกษา ได้เข้าใจถึงปัญหาของตนเองให้กว้างขวางมากยิ่งขึ้น

(๘) การสรุป (Summarizing) เป็นเทคนิคที่อาจารย์ที่ปรึกษาใช้ เพื่อสรุปเรื่องราวต่างๆ ของนักศึกษา อันเนื่องมาจากความรู้สึกที่สับสน เพราะมีเรื่องราวต่างๆ ที่เป็นปัญหามากมาย หรือสามารถใช้ในการสรุป ในโอกาสที่จะสิ้นสุดการให้คำปรึกษา

(๙) การให้ข้อมูล (Information) เป็นการให้ข้อมูลด้านการศึกษา อาชีพ และสภาพแวดล้อมทางสังคม เพื่อให้ นักศึกษาสามารถตัดสินใจหรือเห็นช่องทางในการแก้ไขปัญหา

(๑๐) การให้กำลังใจ (Encouragement) เป็นการพูดเพื่อช่วยกระตุ้นให้นักศึกษา กล้าสู้ปัญหา เกิดความมั่นใจ และพร้อมที่จะแก้ไขปัญหา

(๑๑) การเสนอแนะ (Suggestion) เป็นการเสนอความคิดเห็นที่เหมาะสม เพื่อนำไปสู่การแก้ไข ปัญหาโดยเปิดโอกาสให้นักศึกษาได้ใช้เหตุผลในการตัดสินใจได้ด้วยตนเอง

การให้คำปรึกษานักศึกษา (Counseling for Students)

(พนม เกตุมาน, <https://drpanom.wordpress.com/2019/06/08/> เข้าถึงวันที่ ๑ ธันวาคม ๒๕๖๔)

การให้คำปรึกษา เป็นกระบวนการช่วยเหลือให้คิดและตัดสินใจแก้ไขปัญหาของตนเองได้ ด้วยการ ใช้เทคนิคต่าง ๆ ของการสร้างความสัมพันธ์ การสื่อสาร ความเข้าใจและมีความรู้สึกรักอยากช่วยเหลือ ทั้งนี้การให้ คำปรึกษานักศึกษา นอกจากอาจารย์จะมีความรู้และทักษะการให้คำปรึกษาแล้ว ควรมีความรู้ความเข้าใจ นักศึกษา เพื่อให้ นักศึกษาเกิดความเข้าใจตนเอง เข้าใจปัญหา ได้ความรู้และทางเลือกในการแก้ปัญหานั้นอย่าง เพียงพอ มีสภาพอารมณ์และจิตใจที่พร้อมจะคิดและตัดสินใจด้วยตัวเอง เพื่อจะสามารถให้คำปรึกษาได้อย่างมี ประสิทธิภาพ

หลักการให้คำปรึกษา

๑. การเริ่มต้นสร้างความสัมพันธ์ที่ดี เป็นกระบวนการที่อาจารย์ผู้ให้คำปรึกษาต้องทำให้นักศึกษาเกิด ความรู้สึกอบอุ่น สบายใจ และไว้วางใจ กระทำได้โดย

(๑) การจัดสิ่งแวดล้อม ห้องให้คำปรึกษาควรความมิดชิด เป็นสัดส่วน ไม่มีเสียงรบกวน ไม่มีคน เดินผ่านไปมา บรรยากาศมีความสงบและเป็นกันเอง

(๒) ท่านั่ง ควรเป็นลักษณะตั้งฉากกัน ไม่ควรเผชิญหน้ากันตรงๆ เยื้องกันเล็กน้อย ไกลกันพอที่จะ แตะไหล่ได้

(๓) ก่อนการเริ่มต้นสัมภาษณ์ ควรจัดลำดับการสัมภาษณ์ให้ดี (ถ้าพ่อแม่มาด้วย ควรพบนักศึกษา พร้อมพ่อแม่สั้นๆ เพื่อทำความเข้าใจปัญหาเบื้องต้นก่อน หลังจากนั้นจึงขอสัมภาษณ์นักศึกษาตามลำดับ)

(๔) เปิดการสนทนานำให้เกิดความผ่อนคลายเป็นกันเอง (small talk) เช่น “วันนี้มาทันก็คน มาอย่างไร รถติดหรือไม่ นั่งรอนานหรือไม่ อากาศเป็นอย่างไร... ฯลฯ”

(๕) แนะนำตัวเอง สถานที่ วัตถุประสงค์ของการคุยกัน เวลาที่จะคุยกัน เช่น

“ผมชื่อ..... เป็นอาจารย์ทำงานที่นี่”

“ห้องนี้เป็นห้องสัมภาษณ์ มีผมและผู้ช่วยอีกหนึ่งคนเท่านั้น ห้องนี้มีกล้องโทรทัศน์วงจรปิด แต่ขณะนี้จะไม่ใช้ ถ้ามีการใช้เมื่อใดจะขออนุญาตทุกคนก่อนทุกครั้ง”

“ช่วงแรกนี้ ขอคุยด้วยกับทุกคนทั้งหมดสั้นๆก่อน หลังจากนั้นจะขอคุยส่วนตัวกับ.....(ชื่อ) ต่อมาหลัง”

“วันนี้มีใครมากันบ้าง อยากรู้จักทุกคน ขอให้ช่วยแนะนำตัวกันก่อน ดีไหมครับ”

(๖) อาจารย์ควรแนะนำครอบครัวว่า บางช่วงจะขอสัมภาษณ์นักศึกษาตามลำพังด้วย ถ้ามีสิ่งที่ไม่กล้าเล่ากับพ่อแม่ จะได้มีโอกาสพูดได้อย่างสบายใจ และเป็นเรื่องปกติที่จะขอคุยตามลำพัง

“อาจารย์ขอคุยกับ..... ตามลำพังสักครู่ หลังจากนั้นจะขอคุยกับพ่อแม่ในตอนท้ายอีกครั้ง”

(๗) การพบกับพ่อแม่ในช่วงสุดท้าย เพื่อรวบรวมข้อมูลทั้งหมด และอาจมีสิ่งที่ไม่อยากเล่าให้ฟังเพิ่มเติมที่ไม่อยากเล่าต่อหน้านักศึกษา ช่วงสุดท้ายจะเป็นโอกาสที่สรุปผลที่ได้ในการสัมภาษณ์ครั้งนี้ และวางแผนการช่วยเหลือต่อไป ก่อนจบควรเปิดโอกาสให้พ่อแม่ซักถาม

(๘) การใช้ภาษาพูด น้ำเสียง การเน้นคำ การใช้ สรรพนาม การทำความเข้าใจภาษาของนักศึกษา ควรใช้ภาษาที่เข้าใจกันง่าย เป็นกันเอง พยายามเข้าใจและยอมรับภาษานักศึกษา แต่ไม่จำเป็นต้องใช้ภาษานักศึกษา

(๙) เรื่องที่ไม่อยากเล่าในช่วงแรก ควรข้ามไปก่อน แต่ทิ้งท้ายไว้ว่ามีความสำคัญที่นำจะกลับมาคุยกันอีกในโอกาสต่อไป

“เรื่องนี้น่าสนใจมาก อาจมีส่วนสำคัญทีเดียว แต่...ยังไม่อยากเล่าในตอนี้ ก็ไม่เป็นไร เอาไว้เมื่อพร้อมที่จะเล่าแล้วค่อยเล่าก็ได้ จะขอคุยเรื่องอื่นก่อน แล้วจะขอย้อนกลับมาคุยเรื่องในตอนหลัง ดีไหม”

(๑๐) การใช้ภาษากาย การสัมผัส สีหน้า แววตา ท่าทาง ให้เกิดความเป็นกันเอง อยากเข้าใจ อยากช่วยเหลือ ไม่ตัดสินความผิด หรือแสดงการไม่เห็นด้วยกับพฤติกรรมหรือสิ่งที่นักศึกษาเปิดเผย

๒. การสำรวจลงไปในปัญหา หรือสาเหตุที่ทำให้ต้องมาพบ

การรักษาความลับ(confidentiality) ก่อนการสำรวจลงลึกในประเด็นปัญหา ควรสังเกตท่าที ความร่วมมือ การเปิดเผยข้อมูล ว่านักศึกษามีความไว้วางใจมากน้อยเพียงไร มีเรื่องใดที่ยังกังวล เช่น เรื่องการเก็บรักษาข้อมูล ควรให้ความมั่นใจเรื่องนี้

“เรื่องที่คุยกันนี้ คงไม่นำไปบอกพ่อแม่ หรือคนอื่นๆฟัง ถ้ามีเรื่องที่จะบอกพ่อแม่ จะขออนุญาตก่อน เรื่องที่จะบอกคงเป็นเรื่องที่ยินยอมแล้ว”

ทั้งนี้เทคนิคการถาม ในตอนต้นควรสอบถามถึงความเข้าใจถึงการมาพบอาจารย์ มาได้อย่างไร พ่อแม่บอกอย่างไร คิดอย่างไรในตอนแรก

“เมื่อสักครู่นี้พ่อแม่เล่ามา คิดอย่างไรบ้าง มีตอนไหนที่ไม่เห็นด้วย ไม่เป็นความจริงบ้างหรือไม่ มีอะไรที่จะเล่าเพิ่มเติมตรงไหนอีกบ้าง”

“ช่วยเล่าให้ฟังว่าเกิดอะไรขึ้น”

“ปัญหาคืออะไร”

ในการสำรวจเพื่อให้ได้ปัญหา หรือสาเหตุ อาจารย์สามารถใช้เทคนิคต่าง ๆ ดังนี้

๒.๑ การใช้คำถาม

(๑) คำถามปลายเปิด (open-ended question) เป็นคำถามที่มีคำตอบได้หลากหลาย มักใช้ในการสอบถามเบื้องต้น ในระยะแรก ๆ ของการสัมภาษณ์ ที่ยังไม่แน่ใจว่าจะตอบอย่างไร การใช้คำถามปลายเปิด มักจะได้คำตอบที่ตรงกับสิ่งที่นักศึกษาคิด กังวล เป็นห่วง หรือรู้สึกว่าเป็นปัญหาอยู่ ซึ่งเป็นสิ่งที่มีความสำคัญมาก เนื่องจากปัญหาที่คิดอาจไม่ตรงกับปัญหาที่คนอื่นเป็นห่วงอยู่

“อยากให้อาจารย์ช่วยเรื่องอะไร”

“เรื่องอะไรที่ทำให้ไม่สบายใจ”

(๒) คำถามปลายปิด (close-ended question) เป็นคำถามที่คาดหวังคำตอบว่า ใช่ หรือ ไม่ใช่ เท่านั้น ใช้ในกรณีที่ต้องการตรวจสอบว่า มีหรือไม่มีสิ่งที่คุณผู้สัมภาษณ์สงสัยอยู่ มักใช้ในการสำรวจปัญหาอย่างเป็นระบบ ไม่ควรใช้ในครั้งแรก ๆ ของการสัมภาษณ์ เพราะอาจปิดกั้นการเปิดเผยปัญหาที่แท้จริง

“นอนหลับดีไหม”

“เบื่ออาหารหรือไม่”

“ท้อแท้ไหม”

(๓) คำถามนำ (leading question) เป็นคำถามที่ส่งเสริมให้ตอบไปในทิศทางนั้น มักใช้ในกรณีที่นักศึกษาลังเลที่จะตอบ เช่น

“เพื่อนเคยชวนให้ลองใช้ยาเสพติดเหมือนกันใช่ไหม”

“ยานี้รสชาติเป็นอย่างไร ชอบไหม”

๒.๒ การกระตุ้นให้เล่าเรื่อง (facilitation)

“ทราบเบื้องต้นมาว่า.. คุณพ่อคุณแม่รู้สึกเป็นห่วงที่.....”

“ที่จริงคุณพ่อคุณแม่เล่าให้อาจารย์ฟังบ้างแล้ว แต่อยากฟังจาก...(ชื่อ) เอง ลองเล่าให้ฟังว่าเกิดอะไรขึ้น”

“พ่อแม่กังวลว่า...”

“พ่อแม่อยากจะทำความเข้าใจปัญหามากขึ้น จึงชวน.....มาคุยกับอาจารย์”

“คิดอย่างไรบ้าง รู้สึกอย่างไร ยังโกรธพ่อแม่หรือไม่ เมื่อรู้เหตุผลอย่างนี้แล้ว”

๒.๓ การสะท้อนความรู้สึก (reflection of feeling)

“...รู้สึกไม่พอใจที่อาจารย์ดู”

“...โกรธที่ถูกทำโทษ”

“....ฮึดอัดใจที่ถามถึงเรื่องนี้”

“....กังวลใจจนนอนไม่หลับ”

การสะท้อนความรู้สึกจะช่วยให้เกิดความรู้สึกว่าเข้าใจความรู้สึก เกิดความสัมพันธ์ที่ดีต่อกัน การสะท้อนความรู้สึกช่วยในการตอบคำถาม หรือตอบสนองบางสถานการณ์ได้ เช่น

: นักศึกษา (พูดอย่างโกรธๆว่า) “อาจารย์ไม่เข้าใจผมหรอก”

: อาจารย์ (ใช้เทคนิคการสะท้อนความรู้สึก) “คุณคงรู้สึกหมดหวัง คิดว่าไม่มีใครเข้าใจปัญหานี้”

๒.๔ การสะท้อนความคิด ความเห็น ความเชื่อ (reflection of thinking, attitudes, believes)

บางครั้งการสะท้อนความคิดนักศึกษา จะช่วยให้เกิดความรู้สึกที่ดีต่อกันกับอาจารย์ และช่วยให้นักศึกษาหยุดคิดถึงสิ่งที่ตนเองคิด และในหลายโอกาสช่วยให้นักศึกษาเห็นความสัมพันธ์ของความคิด ความรู้สึก และพฤติกรรมของตนเองได้ ตัวอย่างเช่น

“....คิดว่าพ่อแม่ไม่เข้าใจ”

“...คิดว่าถ้าขออนุญาตก่อน พ่อคงปฏิเสธ”

บางจังหวะ การสะท้อนความคิดก็ช่วยแก้ไขสถานการณ์ได้ เช่น

: นักศึกษา (พูดอย่างโกรธๆว่า) “ลองมาเป็นผมบ้างสิ อาจารย์จะอย่างไร”

: อาจารย์ (ใช้เทคนิคการสะท้อนความคิด) “...คงคิดว่าเรื่องนี้เกิดขึ้นกับใคร ก็คงยากที่จะตัดสินใจ”

๒.๕ การยอมรับ (unconditioned positive regard)

“เรื่องใดที่พูดลำบาก หรืออธิบายไม่ได้ ขอให้บอกด้วย”

“ใครๆที่อยู่ในสภาพเดียวกับ..... คงจะทำใจยอมรับได้ลำบากเหมือนกัน”

“บางทีมันก็ยากที่จะเล่า เรื่องที่ค่อนข้างส่วนตัวแบบนี้ เอาไว้พร้อมแล้วค่อยเล่าก็ได้”
 “เรื่องไหนที่ยังไม่พร้อมจะคุย ขอให้บอก”

๒.๖ การสำรวจลงลึก (exploration)

“มีอะไรที่ทำให้รู้สึกหนักใจ กังวลใจ หงุดหงิดใจ”
 “ถ้าเป็นไปได้ อยากให้มีการเปลี่ยนแปลงอะไรในบ้าน”
 “อยากให้พ่อแม่เป็นอย่างไร”

“ปัญหาอื่นๆในบ้านละ มีอะไรหนักใจหรือไม่”(ลองสำรวจในเรื่องอื่นๆ ในตอนท้าย เช่นเรื่องความสัมพันธ์ของพ่อแม่ ความสัมพันธ์กับน้อง หรือญาติคนอื่นๆ)

“วางแผนไว้อย่างไรบ้าง ระยะเวลา ระยะเวลา”

๒.๗ การถามความคิดและความรู้สึก (exploring the feeling and thinking) นอกจากเทคนิคการสะท้อนความคิดความรู้สึกข้างต้นแล้ว บางครั้งการสอบถามความคิด ความรู้สึก จะช่วยให้เข้าใจนักศึกษามากขึ้น และสร้างความรู้สึที่ดีต่อกันได้มาก เช่น

“คุณแม่ทำแบบนี้ คิดอย่างไรบ้าง”
 “โดนเหตุการณ์แบบนี้ ... รู้สึกอย่างไร”

๒.๘ การแสดงทัศนคติที่ดีต่อนักศึกษา (rapport, nonjudgmental attitude) ควรมีความเข้าใจ (understanding) ยอมรับ, (unconditional positive regard) มองในแง่ดีเป็นกลาง (neutral) อยากช่วยเหลือ (empathy) เห็นใจ (sympathy)

“ความสนใจเรื่องเพศในนักศึกษา ไม่ใช่เรื่องผิดปกติมีความสนใจเรื่องนี้บ้างไหม”
 “เพื่อนบางคนอาจมียาเสพติดมาชักชวนกันเคยเห็นบ้างไหม เคยลองบ้างไหม”

๒.๙ การให้นักศึกษาได้ระบายความรู้สึก (ventilation)

“บางทีการร้องไห้ หรือได้ระบายความทุกข์ใจไม่สบายใจก็ช่วยให้ใจสบายขึ้น”
 “อาจารย์อยากให้....เล่าเรื่องที่อาจไม่สบายใจ แต่อาจทำให้เราเข้าใจเหตุการณ์ดีขึ้น”

๒.๑๐ การสรุปความ (summarization)

“ปัญหาใหญ่เรื่องหนึ่ง คือแม่ไม่ค่อยเข้าใจความต้องการของ.....”
 “หลายครั้งที่.....ก็ทำอะไรด้วยอารมณ์ แต่ก็มาคิดเสียใจทีหลัง”

๒.๑๑ การชมเชย (positive reinforcing)

“อาจารย์คิดว่าเป็นการดีมาก ที่...อยากจะทำใจตัวเองอยากแก้ไขเปลี่ยนแปลง”
 “ดีนะที่...มีความสนใจเรื่องการเรียนรู้”

๓. การสรุปและเลือกประเด็นที่สำคัญร่วมกัน

เป็นการเลือกประเด็นที่สำคัญ และนักศึกษายอมรับเพื่อทำงานร่วมกัน ควรเป็นเรื่องต่อไปนี้

(๑) เรื่องที่นักศึกษารู้สึกว่าเดือดร้อน ต้องการความช่วยเหลือ เช่น อาการทางร่างกายจากความเครียด อาการย้ำคิดย้ำทำ อารมณ์ซึมเศร้า ความไม่เข้าใจของพ่อแม่ การถูกจำกัดสิทธิต่างๆ

(๒) เรื่องที่นักศึกษาอยากให้เปลี่ยนแปลง เช่น ความสัมพันธ์ภายในบ้านที่ไม่ค่อยดี การยินยอมให้ในสิ่งที่นักศึกษาต้องการ เช่น เวลาไปกับเพื่อน เงิน โทรศัพท์ การเลือกรื่องที่มีความสำคัญมาก เพราะจะช่วยให้เข้าถึงปัญหาที่แท้จริง การเลือกควรให้นักศึกษามีส่วนร่วม เช่น

“เราจะตั้งเป้าหมายเรื่องใดก่อนดี”
 “เรื่องเวลาเครียด แล้วอาการปวดหัว น่าสนใจเหมือนกัน ไม่ทราบว่าจะ...คิดอย่างไร”
 “เรื่องความไม่เข้าใจกันในบ้าน มีความสำคัญต่อ.....จนอยากให้มีการเปลี่ยนแปลงไหม”
 “.....คงอยากให้ผลการเรียนดีขึ้นกว่านี้”
 “ปัญหาการเรียนน่าจะเป็นผลของอารมณ์ คิดอยากจะทำอย่างไร”

“ลองช่วยกันเลือกเรื่องที่น่าจะแก้ไขกันได้ก่อน”

“เคยคิดจะแก้ไขอย่างไรแล้วบ้าง”

“สรุปแล้วคิดว่าเราน่าจะมุ่งประเด็นนี้..... ก่อนจะดีไหม”

๔. ตั้งเป้าหมายในการทำงานต่อไปด้วยกัน

เมื่อผู้สัมภาษณ์ได้ข้อมูลเพียงพอแล้ว ต่อไปคือการแก้ไขปัญหา โดยวิธีการ เป้าหมายร่วมกับนักศึกษา ควรช่วยกันคิดและให้ออกมาเป็นความต้องการของนักศึกษาจริงๆ และควรจะครอบคลุมประเด็นหลักๆของปัญหา การแก้ไขต่อไปจะเกิดในด้านต่างๆ คือ

(๑) การเปลี่ยนแปลงของตนเอง เช่น การสังเกตอารมณ์ตนเองให้มากขึ้น มีการจัดการกับอารมณ์ได้ดี ควบคุมตัวเองได้ ยิ่งใจตัวเองได้มากขึ้น จัดระเบียบวินัยของตัวเอง เอาใจใส่เรื่องส่วนตัวมากขึ้น รับผิดชอบส่วนรวมมากขึ้น

(๒) สร้างแรงจูงใจให้เกิดการเปลี่ยนแปลงแก้ไขตนเอง

“อาจารย์คิดว่า ถ้า....แสดงความรับผิดชอบโดย..... คุณพ่อคุณแม่ คงจะไว้วางใจมากขึ้น การจะขออนุญาตไปกับเพื่อนน่าจะง่ายขึ้นด้วย”

(๓) ให้ความหวังและโอกาสที่จะเกิดการเปลี่ยนแปลงในทางที่ดีขึ้น

“อาจารย์จะช่วยอธิบายให้คุณพ่อคุณแม่เข้าใจความต้องการของนักศึกษามากขึ้น แต่...ก็ต้องช่วยอาจารย์ทำให้พ่อแม่ไว้วางใจ เช่น การรักษาคำพูด ถ้าเราพยายามแล้วพ่อแม่ยังไม่เปลี่ยนแปลง ขอให้กลับมาเล่าให้อาจารย์ฟังด้วย”

(๔) อธิบายสิ่งที่จะวางแผนร่วมกับพ่อแม่(clarification)

“หลังจากนี้อาจารย์จะคุยกับพ่อแม่ สิ่งนี้อาจารย์จะพูดคือ อธิบายให้ท่านเข้าใจว่า..... และจะช่วยให้ท่านยืดหยุ่นกับ.....บ้างเช่น อาจขออนุญาตให้ไปกับเพื่อนได้ในวันหยุด แต่จะขออนุญาต ต้องบอกกันก่อนในเรื่องรายละเอียด เช่น ไปที่ไหน กับใคร เวลาใด จะกลับเมื่อไร อย่างนี้จะดีไหม ฯลฯ”

“อาจารย์ยังไม่แน่ใจว่าจะพูดให้พ่อแม่เปลี่ยนแปลงได้มากนักแค่นี้ แต่เท่าที่คุยกับเขาแล้ว ก็เห็นว่าน่าจะรับฟังอาจารย์บ้าง แต่นิสัยใจคอคนตามปกตินั้น จะเปลี่ยนแปลงทันทีคงยาก แต่ก็น่าจะทดลองดูให้โอกาสท่านเปลี่ยนแปลงก่อน ถ้าไม่สำเร็จเราจะกลับมาคุยกันใหม่”

๕. ปฏิบัติ (Working through)

เป็นกระบวนการแก้ไขเปลี่ยนแปลง คิด ตัดสินใจ ผิดพลาดตนเอง เพื่อให้แก้ไขปัญหา สร้างสิ่งใหม่มักจะเกิดขึ้นในระยะเวลาต่อมา ที่เริ่มมีความสัมพันธ์ต่อกันแล้ว ผู้ให้คำปรึกษาจะใช้เทคนิคต่างๆที่ทำให้เกิดการเรียนรู้ และเปลี่ยนแปลงพฤติกรรมในระยะยาว ขั้นตอนนี้อาจใช้เวลาพอสมควร กว่าจะบรรลุตามวัตถุประสงค์ที่ตั้งไว้ ในการสัมภาษณ์นั้น เมื่ออาจารย์จะรวบรวมข้อมูลมากพอ จนสามารถวางแผนการช่วยเหลือต่อไปได้แล้ว ต่อไปก็จะพยายามโน้มน้าวให้นักศึกษามีแรงจูงใจที่จะแก้ไขในขั้นตอนแรกนี้ และในการพบกันครั้งต่อไป การเริ่มการช่วยเหลือจะทำได้ง่าย ในการสัมภาษณ์นักศึกษาครั้งแรก ไม่ควรพยายามแก้ไขเปลี่ยนแปลงพฤติกรรมให้ได้ทันที การให้คำแนะนำที่เร็วเกินไป นอกจากจะไม่ได้ผล นักศึกษามักไม่เชื่อแล้ว อาจารย์บวกรความสัมพันธ์ที่เป็นเป้าหมายหลักของการสัมภาษณ์ในระยะแรก เนื่องจากนักศึกษาอาจจะรู้สึกว่าการทำตัวเหมือนพ่อแม่ หรืออาจารย์ของเขา อาจารย์ควรอธิบายให้นักศึกษาเข้าใจถึงปัญหาสาเหตุของปัญหา ขั้นตอนการช่วยเหลือต่อไป เช่น

“จากข้อมูลที่เล่ามาทั้งหมด อาจารย์คิดว่า อาการต่างๆเกิดจากอารมณ์ซึมเศร้า อาการนี้พบได้บ่อย และเป็นสาเหตุของปัญหาต่างๆ แต่สามารถรักษาได้ การช่วยเหลือต่อไปคือ.....”

“ความคิดที่วนเวียนเช่นนี้ คืออาการของโรคย้ำคิดย้ำทำ อาจารย์คิดว่าน่าจะมีการตรวจเพิ่มเติม คือ....”

“ความไม่เข้าใจกันภายในบ้านมีมาก จนทำให้ทุกคนเกิดความเครียด ปัญหานี้น่าจะแก้ไขโดย....”

“อาจารย์คิดว่า การตรวจทดสอบบางอย่างอาจจะช่วยให้เข้าใจสาเหตุของปัญหามากขึ้น จะแนะนำว่าน่าจะมี..”

“อาจารย์ยังไม่ค่อยเข้าใจบางอย่างในบ้าน อยากจะขอพบคุณพ่อในการนัดครั้งต่อไป ..คิดอย่างไร”

๖. การสรุปและยุติการสัมภาษณ์หรือการให้คำปรึกษา(Termination)

ในการสัมภาษณ์ทุกครั้ง การยุติการสนทนาในตอนท้ายการสัมภาษณ์ มีความสำคัญมากเช่นกัน ในการสรุปสิ่งที่ได้คุยกัน การวางแผนต่อไปว่าจะทำอะไร ตอบคำถามที่นักศึกษาอาจจะถาม กำหนดการนัดหมาย ครั้งต่อไป การยุติการสัมภาษณ์ได้ดีจะช่วยให้นักศึกษาร่วมมือมาติดตามการให้คำปรึกษา และให้ร่วมมือในการให้ข้อมูลเพิ่มเติมหรือ ร่วมมือในการรักษาต่อไป การสัมภาษณ์ครั้งแรกไม่จำเป็นต้องให้ได้ข้อมูลทุกอย่างครบ บางเรื่องที่นักศึกษายังไม่พร้อมจะเปิดเผย อาจต้องรอให้นักศึกษาเกิดความไว้วางใจ และเปิดเผยในครั้งต่อ ๆ ไปก็ได้

“คุยกันมานานแล้ว ไม่ทราบว่าจะ.....อยากจะถามอะไรอาจารย์บ้าง”

“อาจารย์ดีใจที่...ให้ความร่วมมือดีมาก อาจารย์อยากจะพบเพื่อคุยกันอีกหลังจากนี้”

“หลังจากนี้แล้ว อาจารย์จะพบกับพ่อแม่สั้นๆ อธิบายให้ท่านเข้าใจ หลังจากนั้นจะนัดกันครั้งต่อไปในสัปดาห์หน้า”

ในกระบวนการให้คำปรึกษาระยะยาว การสิ้นสุดการให้คำปรึกษาควรมีการเตรียมตัวล่วงหน้า เพื่อให้ นักศึกษาเตรียมใจยุติการพบปะกัน ซึ่งอาจเกิดความวิตกกังวลต่อการพลัดพราก และอาจเกิดอาการของความ วิตกกังวลได้มาก ทำให้ยุติการให้คำปรึกษาได้ยาก เกิดภาวะติดผู้ให้คำปรึกษา ระบบอาจารย์ที่ปรึกษาและแนว ปฏิบัติของวิทยาลัยในสังกัดสถาบันพระบรมราชชนก

เทคนิคการให้คำแนะนำและการให้คำปรึกษา

การให้คำปรึกษาแก่นักศึกษา เพื่อให้ให้นักศึกษามีความสุขในการเรียน เป็นงานที่สำคัญของสถานศึกษา ดังนั้นอาจารย์ที่ปรึกษาและแนว จึงต้องใช้เทคนิคการให้คำแนะนำและการให้คำปรึกษาที่สำคัญ ดังนี้

๑. การให้คำแนะนำ (Advising) เป็นวิธีที่อาจารย์ที่ปรึกษาให้การช่วยเหลือแก่นักศึกษามากที่สุด สิ่งที่ อาจารย์ที่ปรึกษาแนะนำนักศึกษา มักจะเป็นเรื่องที่เกี่ยวข้องกับ กฎ ระเบียบหรือวิธีปฏิบัติที่ใช้กันอยู่เป็นประจำ เช่น การลงทะเบียนเรียน การเพิ่ม-ถอนวิชาเรียนหรือปัญหาที่อาจารย์ที่ปรึกษาซึ่งเป็นผู้ที่มีวุฒิภาวะและ ประสบการณ์มากกว่าสามารถช่วยนักศึกษาได้

๒. การให้คำปรึกษา (Counseling) เป็นกระบวนการช่วยเหลือให้นักศึกษา เข้าใจตนเอง สภาพแวดล้อม และปัญหาที่เผชิญอยู่และสามารถใช้ความเข้าใจดังกล่าว มาแก้ปัญหา หรือตัดสินใจเลือกเป้าหมายในการ ดำเนินชีวิตที่เหมาะสมกับตนเอง ดังนั้นเทคนิคในการให้คำปรึกษา ที่สำคัญที่อาจารย์ที่ปรึกษาควรทราบ มีดังนี้

(๑) การฟัง (Listening) เป็นการแสดงความสนใจต่อนักศึกษา โดยใช้สายตาสังเกตท่าทางและ พฤติกรรม เพื่อให้ทราบว่าอะไรเกิดขึ้นกับนักศึกษา เทคนิคการฟังนี้ประกอบด้วย การใส่ใจ ซึ่งมีพฤติกรรม ที่ประกอบด้วย การประสานสายตาร่างท่าทางอย่างสบาย การใช้มือประกอบการพูด ที่แสดงถึงความสนใจ ต่อนักศึกษา ในการฟังนี้บางครั้งอาจารย์ที่ปรึกษาอาจสะท้อนข้อความหรือตีความให้กระจ่างชัดหรือถาม คำถามเพื่อให้ทราบถึงปัญหาและความต้องการของนักศึกษา

(๒) การนำ (Leading) เป็นการกระตุ้นให้นักศึกษาได้สำรวจ และ กล้าแสดงออกถึงความรู้สึก เจตคติ ค่านิยม หรือการกระทำของตน

(๓) การเรียบเรียงคำพูดใหม่ (Paraphrasing) เป็นการตรวจสอบว่าอาจารย์ที่ปรึกษาเข้าใจ นักศึกษาในสิ่งที่เขาต้องการ

(๔) การสะท้อนกลับ (Reflecting) เป็นการช่วยทำให้นักศึกษาเข้าใจตนเอง เกี่ยวกับความรู้สึก ประสบการณ์ หรือปัญหาได้อย่างถูกต้องยิ่งขึ้น

(๕) การเผชิญหน้า (Confrontation) เป็นเทคนิคที่อาจารย์ ที่ปรึกษาใช้ในกรณีที่พบว่านักศึกษา มีความขัดแย้งกันในความคิด ความรู้สึก และพฤติกรรม โดยการนำความขัดแย้งมานำเสนอในรูปประโยคบอกเล่า และจะใช้คำว่า “และ” เชื่อมระหว่างความขัดแย้ง ๒ ประเด็น โดยห้ามใช้คำว่า “แต่” เชื่อมโดยเด็ดขาดเพราะ จะเป็นการตำหนิ

(๖) การตั้งคำถาม (Questioning) อาจารย์ที่ปรึกษาควรใช้คำถามที่เหมาะสมและใช้คำถามเพื่อให้ ได้คำตอบที่แน่ชัดโดยมีจุดมุ่งหมายจะสร้างความเข้าใจในแง่มุมต่างๆของนักศึกษา

(๗) การตีความ (Interpretation) เป็นกระบวนการที่อาจารย์ที่ปรึกษาอธิบายความหมายของ เหตุการณ์ให้นักศึกษาได้เข้าใจปัญหาของตนเอง ในด้านอื่นที่อาจยังไม่ได้มองมาก่อน และช่วยให้นักศึกษา ได้เข้าใจถึงปัญหาของตนเองให้กว้างขวางมากยิ่งขึ้น

(๘) การสรุป (Summarizing) เป็นเทคนิคที่อาจารย์ที่ปรึกษาใช้เพื่อสรุปเรื่องราวต่างๆ ของนักศึกษา อันเนื่องมาจากความรู้สึกที่สับสน เพราะมีเรื่องราวต่าง ๆ ที่เป็นปัญหามากมาย หรือสามารถใช้ในการสรุป ในโอกาสที่จะสิ้นสุดการให้คำปรึกษา

(๙) การให้ข้อมูล (Information) เป็นการให้ข้อมูลด้านการศึกษาอาชีพและสภาพแวดล้อมทางสังคม เพื่อให้นักศึกษาสามารถตัดสินใจหรือเห็นลู่ทางในการแก้ปัญหา

(๑๐) การให้กำลังใจ (Encouragement) เป็นการพูดเพื่อช่วยกระตุ้นให้นักศึกษา กล้าสู้ปัญหา เกิดความมั่นใจ และ พร้อมทั้งจะแก้ไข้ปัญหา

(๑๑) การเสนอแนะ (Suggestion) เป็นการเสนอความคิดเห็นที่เหมาะสม เพื่อนำไปสู่การแก้ไข ปัญหาโดยเปิดโอกาสให้ได้ใช้เหตุผลในการตัดสินใจได้ด้วยตนเอง

คุณลักษณะของครูผู้ให้คำปรึกษา (จิ้น แบรี, ๒๕๓๘)

ผู้ที่ทำหน้าที่ให้คำปรึกษาได้อย่างมีประสิทธิภาพควรมีลักษณะส่วนตัว ดังต่อไปนี้

๑. รู้จัก และยอมรับตนเอง
๒. อุดมทน ใจเย็น
๓. จริงใจ และตั้งใจช่วยเหลือผู้อื่น
๔. มีท่าทีที่เป็นมิตร และมองโลกในแง่ดี
๕. ไวต่อความรู้สึกของผู้อื่น และช่างสังเกต
๖. ใช้คำพูดได้เหมาะสม
๗. เป็นผู้รับฟังที่ดี

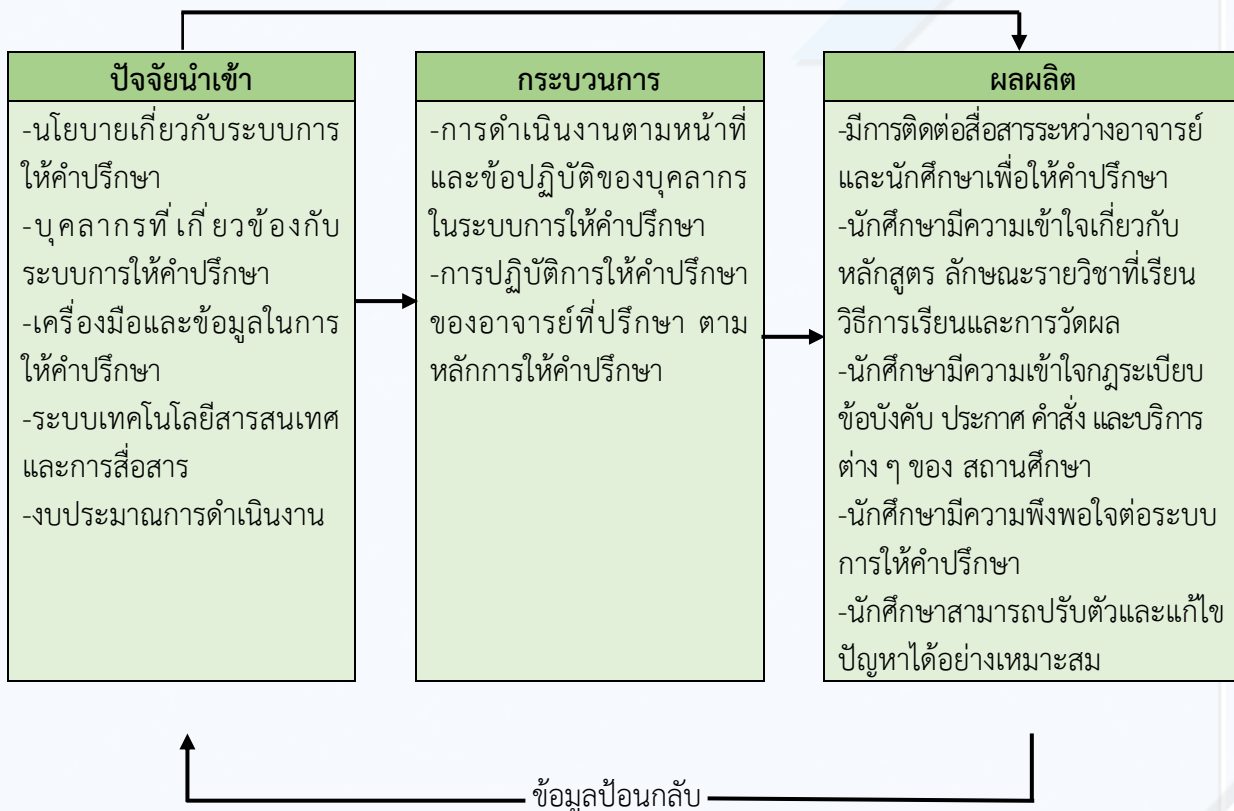
นอกจากนี้ยังควรมีคุณลักษณะที่สำคัญ คือ มีบุคลิกภาพที่ดี และการรักษาความลับ

จรรยาบรรณของอาจารย์ที่ปรึกษา (สำนักงานคณะกรรมการการอุดมศึกษา, ๒๕๕๔)

๑. คำนึงถึงสวัสดิภาพและสิทธิประโยชน์ของนิสิต นักศึกษา
๒. รักษาความลับของนิสิต นักศึกษา
๓. พยายามช่วยเหลือนิสิต นักศึกษาจนสุดความสามารถ หากมีปัญหาใดที่เกินความสามารถ ที่จะช่วยเหลือได้ ก็ควรดำเนินการส่งต่อนิสิต นักศึกษา ไปรับบริการจากผู้เชี่ยวชาญทางด้านนั้นโดยตรง
๔. ไม่วิพากษ์วิจารณ์บุคคลหรือสถาบันการศึกษาให้นิสิต นักศึกษาฟังในทางที่ก่อให้เกิด ความเสื่อมเสียแก่บุคคลหรือสถาบัน
๕. เป็นผู้ที่มีความประพฤติที่เหมาะสมตามจรรยาบรรณแห่งวิชาชีพในสาขาที่ตนสอนและมีศีลธรรมจรรยาที่ดีงาม เพื่อเป็นแบบอย่างที่ดีแก่นิสิต นักศึกษา

- ๖. ปฏิบัติหน้าที่ในการให้คำปรึกษาวิชาการแก่นิสิต นักศึกษาในความดูแลทุกคนด้วยความเสมอภาค
- ๗. ปฏิบัติตนด้วยความรับผิดชอบต่อนตนเอง ผู้อื่น สังคม และประเทศชาติ

องค์ประกอบที่เกี่ยวข้องของระบบการให้คำปรึกษา



แผนภูมิที่ ๑ องค์ประกอบที่เกี่ยวข้องของระบบการให้คำปรึกษา

บุคลากรที่เกี่ยวข้องกับระบบการให้คำปรึกษา

ในสถาบันการศึกษา ระดับอุดมศึกษา ประกอบด้วย (สำนักงานคณะกรรมการการอุดมศึกษา, ๒๕๕๔)

๑. อธิการบดี มีหน้าที่

- (๑) กำหนดนโยบายให้ทุกคณะนาระบบการให้คำปรึกษาวิชาการระดับปริญญาที่ครอบคลุมการใช้คำปรึกษาวิชาการ การใช้ชีวิต และการแก้ไขปัญหาเพื่อการปรับตัวอย่างเหมาะสม สามารถใช้ชีวิตในสถานศึกษาได้อย่างมีความสุขและศึกษาได้อย่างมีประสิทธิภาพ
- (๒) แต่งตั้งคณะกรรมการให้คำปรึกษาระดับคณะฯและระดับสถานศึกษา
- (๓) ให้ความสำคัญและสนับสนุนคณะกรรมการการให้คำปรึกษา
- (๔) สร้างแรงจูงใจให้อาจารย์ทำหน้าที่ให้คำปรึกษาระดับคณะฯและระดับสถานศึกษาดำเนินการอย่างมีประสิทธิภาพ
- (๕) จัดสรรงบประมาณอย่างเพียงพอ สำหรับการดำเนินงานและพัฒนาระบบการให้คำปรึกษาวิชาการ ให้ประสบความสำเร็จ

๒. คณะกรรมการการให้คำปรึกษาระดับสถาบัน มีหน้าที่

- (๑) พัฒนาระบบและดำเนินการตามระบบการให้คำปรึกษาวิชาการของสถาบัน

- (๒) จัดทำคู่มืออาจารย์ที่ปรึกษาและแบบฟอร์มต่าง ๆ ที่เกี่ยวข้อง
- (๓) ประสานงานและผลักดันให้เกิดการพัฒนาาระบบเทคโนโลยีสารสนเทศและการสื่อสารที่เกี่ยวข้องกับระบบการให้คำปรึกษา
- (๔) ประสานงานให้การอบรมอาจารย์ที่ปรึกษาเป็นส่วนหนึ่งของการปฐมนิเทศอาจารย์ใหม่ทุกครั้ง
- (๕) ประชาสัมพันธ์ระบบการให้คำปรึกษาวิชาการระดับปริญญาทางเว็บไซต์ของสถานศึกษา
- (๖) ประสานงานให้ระบบการให้คำปรึกษาวิชาการระดับปริญญาเป็นส่วนหนึ่งของระบบการประกันคุณภาพการศึกษาของสถานศึกษาอย่างชัดเจน
- (๗) จัดให้มีการประเมินผลระบบงานการให้คำปรึกษาวิชาการระดับปริญญาเป็นประจำทุกปีการศึกษา
- (๘) นำผลการประเมินระบบการให้คำปรึกษาวิชาการมาปรับปรุงระบบการให้คำปรึกษาวิชาการของสถานศึกษา และของสถาบัน
- (๙) แจ้งผลการประเมินระบบการให้คำปรึกษาวิชาการระดับปริญญาให้คณบดีทราบและปรับปรุงการดำเนินงานของระบบการให้คำปรึกษาวิชาการระดับปริญญาของคณะและสถาบัน

๓. คณบดี มีหน้าที่

- (๑) นำนโยบายเกี่ยวกับระบบการให้คำปรึกษามาถ่ายทอดสู่สถานศึกษา
- (๒) แต่งตั้งคณะกรรมการการให้คำปรึกษาของคณะ
- (๓) ให้ความสำคัญและสนับสนุนระบบการให้คำปรึกษาของคณะ
- (๔) สร้างแรงจูงใจให้อาจารย์ปฏิบัติหน้าที่ในการให้คำปรึกษาแนะแนวอย่างมีประสิทธิภาพ
- (๕) จัดสรรงบประมาณ สำหรับการดำเนินงานของคณะกรรมการการให้คำปรึกษาของคณะอย่างเพียงพอ

๔. คณะกรรมการการให้คำปรึกษาในระดับคณะ มีหน้าที่

- (๑) นำระบบการให้คำปรึกษาวิชาการมาดำเนินการ
- (๒) จัดสัมมนาหรือฝึกอบรมอาจารย์ที่ปรึกษาวิชาการของคณะ ให้มีความรู้ความเข้าใจบทบาทหน้าที่และข้อปฏิบัติของอาจารย์ที่ปรึกษา ตลอดจนเทคนิคและทักษะในการให้คำปรึกษา รวมทั้งทักษะการใช้คอมพิวเตอร์เพื่อการสื่อสาร
- (๓) จัดหาเครื่องมือเพื่อใช้ในการให้คำปรึกษาแก่อาจารย์ที่ปรึกษาวิชาการระดับปริญญาตรี
- (๔) ประสานงานกับหัวหน้าภาควิชาเพื่อจัดนิสิตนักศึกษา ให้อาจารย์ที่ปรึกษาวิชาการดูแลรับผิดชอบกลุ่มละประมาณ ๓๐ คนและเสนอแต่งตั้งอาจารย์ที่ปรึกษาวิชาการ ต่อคณบดี
- (๕) จัดให้นิสิตนักศึกษาชั้นปีที่ ๑ พบอาจารย์ที่ปรึกษาภายหลังการจัดปฐมนิเทศนิสิตนักศึกษาใหม่
- (๖) เป็นที่ปรึกษาของอาจารย์ที่ปรึกษาวิชาการของคณะ
- (๗) ศึกษาปัญหาที่ทำให้ นิสิตนักศึกษาจำนวนมากมีผลการเรียนตกต่ำและหาทางแก้ไขปัญหาดังกล่าว
- (๘) รวบรวมปัญหาและอุปสรรคของอาจารย์ที่ปรึกษาวิชาการของคณะ
- (๙) นำผลการประเมินระบบงานการให้คำปรึกษาวิชาการ และปัญหาอุปสรรคของอาจารย์ที่ปรึกษาวิชาการมาปรับปรุงระบบการให้คำปรึกษาวิชาการระดับคณะให้มีประสิทธิภาพ
- (๑๐) ส่งเสริมระบบพี่ช่วยน้องและเพื่อนช่วยเพื่อนให้เป็นผู้ช่วยอาจารย์ที่ปรึกษา

๕. หน้าที่ของอาจารย์ที่ปรึกษาวิชาการ

(๑) หน้าที่ของอาจารย์ที่ปรึกษาด้านทั่วไป มีหน้าที่

- ๑) ทำหน้าที่เป็นตัวแทนของสถาบันเพื่อดูแลช่วยเหลือนิสิตนักศึกษาที่รับผิดชอบ
- ๒) ชี้แจงให้นักศึกษาเข้าใจหน้าที่ของอาจารย์ที่ปรึกษาและข้อปฏิบัติของนักศึกษา
- ๓) สร้างความสัมพันธ์อันดีกับนักศึกษาที่รับผิดชอบ ในฐานะครูกับศิษย์
- ๔) พิจารณาคำร้องต่าง ๆ ของนักศึกษาในส่วนที่เกี่ยวข้องกับหน้าที่ของอาจารย์ที่ปรึกษาให้ทันเวลา
- ๕) ประสานงานกับอาจารย์ผู้สอนและหน่วยงานต่างๆ ที่เกี่ยวข้องกับการจัดการเรียนการสอนวิชาการ เพื่อช่วยเหลือนักศึกษาในกรณีที่มีปัญหา
- ๖) ติดต่อกับนักศึกษาด้วยวิธีการต่างๆ โดยใช้เทคโนโลยีสารสนเทศและการสื่อสาร
- ๗) เก็บข้อมูลที่สำคัญของนักศึกษาที่รับผิดชอบไว้เป็นความลับ
- ๘) ให้การรับรองนักศึกษา เมื่อนักศึกษาต้องการ นำเอกสารไปแสดงแก่ผู้อื่น เช่น การศึกษาต่อ การขอรับทุนการศึกษา เป็นต้น
- ๙) จัดทำระเบียบสะสมของนักศึกษาที่รับผิดชอบ
- ๑๐) ให้ความร่วมมือกับคณะกรรมการการให้คำปรึกษาวิชาการ ระดับคณะ
- ๑๑) พิจารณาตักเตือนนักศึกษาที่มีความประพฤติ ไม่เหมาะสม หรือแต่งกายไม่เรียบร้อย
- ๑๒) ประสานงานกับผู้ปกครองนิสิตนักศึกษาเมื่อนักศึกษามีปัญหา
- ๑๓) ติดตามนักศึกษาในความรับผิดชอบที่ขาดเรียนหรือมีปัญหาอื่นๆ

(๒) หน้าที่ของอาจารย์ที่ปรึกษาด้านวิชาการ

- ๑) ให้คำแนะนำนักศึกษาในการค้นคว้าหาข้อมูลเกี่ยวกับ กฎระเบียบ ข้อบังคับ หลักสูตร และวิธีการศึกษา
- ๒) ให้ข้อมูลที่ต้องแก่นักศึกษาเกี่ยวกับ กฎ ระเบียบและข้อบังคับที่สำคัญมาก ซึ่งอาจทำให้นักศึกษาต้องถูกลงโทษทางวินัย
- ๓) ให้คำปรึกษาแก่นักศึกษาโดยใช้ข้อมูลภูมิหลัง ความสนใจและความสามารถของนักศึกษา เพื่อการวางแผนประกอบอาชีพและแผนการศึกษา
- ๔) ให้คำปรึกษาแก่นักศึกษาเกี่ยวกับหลักสูตรและการเลือกวิชาเรียนให้เหมาะสมกับแผนการศึกษาของนักศึกษาและเป็นไปตามหลักสูตร
- ๕) วิเคราะห์ผลการเรียนและให้คำปรึกษาเกี่ยวกับการลงทะเบียนเรียนให้เหมาะสมกับคะแนนเฉลี่ยสะสมของนักศึกษา
- ๖) ควบคุมการลงทะเบียนเรียนของนักศึกษาให้เป็นไปตามโครงสร้างของหลักสูตรและระเบียบข้อบังคับของมหาวิทยาลัย
- ๗) ให้คำปรึกษาแก่นักศึกษาในการเพิ่ม-ถอนวิชาเรียน
- ๘) ให้คำปรึกษาแก่นักศึกษาในการเลือกวิชาเอก-โท
- ๙) ให้คำแนะนำแก่นักศึกษาเกี่ยวกับการเรียนการค้นคว้า
- ๑๐) ให้คำแนะนำและดูแลอย่างใกล้ชิดแก่นักศึกษาที่มีคะแนนเฉลี่ยสะสมต่ำกว่า ๒.๐๐
- ๑๑) ให้คำปรึกษาแนะนำหรือช่วยเหลือนักศึกษาเพื่อการแก้ไขปัญหาด้านการเรียน
- ๑๒) ให้คำปรึกษา แนะนำเกี่ยวกับการศึกษาต่อในระดับที่สูงขึ้น
- ๑๓) ให้คำแนะนำนักศึกษาให้ตรวจสอบการเรียนรายวิชาของนักศึกษาให้ครบหลักสูตร

(๓) หน้าที่ของอาจารย์ที่ปรึกษาด้านการพัฒนาการศึกษา

- ๑) ให้คำแนะนำเกี่ยวกับบริการต่างๆ ในมหาวิทยาลัยและชุมชน
- ๒) ให้คำปรึกษาเบื้องต้นเกี่ยวกับปัญหาทางด้านสุขภาพกายและสุขภาพจิตหากมีปัญหาใดที่เกินความสามารถที่จะช่วยเหลือได้ ก็ควรส่งต่อนักศึกษาไปรับบริการจากผู้เชี่ยวชาญทางด้านนั้นโดยตรง
- ๓) ให้คำปรึกษาเกี่ยวกับการดำเนินชีวิตอย่างปลอดภัย
- ๔) ให้คำปรึกษาแนะนำทางด้านคุณธรรม จริยธรรมตามปรัชญาของมหาวิทยาลัย
- ๕) ให้คำแนะนำเกี่ยวกับการเข้าร่วมกิจกรรมนักศึกษา
- ๖) ให้ข้อมูลเกี่ยวกับอาชีพที่เป็นประโยชน์ต่อนักศึกษา

จะเห็นได้ว่าการจัดการศึกษาเพื่อพัฒนานักศึกษาให้เป็นบัณฑิตที่สมบูรณ์พร้อมนั้นมีองค์ประกอบหลายประการ การให้คำปรึกษาวิชาการเป็นองค์ประกอบสำคัญประการหนึ่งที่จะช่วยพัฒนานักศึกษาให้เป็นบัณฑิตที่พึงประสงค์ของสังคมและถือเป็นกลไกสำคัญที่จะช่วยเสริมสร้างการเรียนรู้ให้กับนักศึกษาโดยเฉพาะอย่างยิ่ง ช่วยบรรเทาและแก้ไขปัญหาของนักศึกษาตามสภาพสังคมที่เปลี่ยนแปลงไป

ส่วนที่ ๓

ระบบอาจารย์ที่ปรึกษาของสถาบันพระบรมราชชนก

สถาบันพระบรมราชชนก เป็นสถาบันการศึกษาระดับอุดมศึกษาเฉพาะทางด้านวิทยาศาสตร์สุขภาพ ที่จัดตั้งขึ้นตาม พระราชบัญญัติสถาบันพระบรมราชชนก พ.ศ. ๒๕๖๒ ตามมาตรา ๗ กำหนดให้สถาบัน มีวัตถุประสงค์เพื่อผลิตและพัฒนาบุคลากรตามความต้องการของกระทรวงสาธารณสุข ให้การศึกษา ส่งเสริม วิชาการและวิชาชีพ ทำการสอน ทำการวิจัย ให้บริการวิชาการแก่สังคม และทะนุบำรุงศิลปและวัฒนธรรม และ มาตรา ๘ (๑) ผลิตบัณฑิตและพัฒนาบุคลากรให้สอดคล้องกับแนวนโยบายแห่งรัฐ เพื่อให้มีความรู้ ความสามารถทางวิชาการและทักษะในวิชาชีพมีคุณธรรม จริยธรรม มีความสำนึกต่อสังคมและเพื่อให้มี ศักยภาพในการเรียนรู้ด้วยตนเอง ในการบัณฑิตให้ได้ผลลัพธ์ที่พึงประสงค์ ระบบอาจารย์ที่ปรึกษา มีความสำคัญเป็นอย่างยิ่ง จึงกำหนดระบบอาจารย์ที่ปรึกษาของสถาบันพระบรมราชชนก รายละเอียดดังนี้

นโยบายการให้คำปรึกษาของสถาบันพระบรมราชชนก

สถาบันพระบรมราชชนก กำหนดนโยบายการให้คำปรึกษาของสถาบันพระบรมราชชนก โดยผ่าน กระบวนการมีส่วนร่วมให้การระดมความคิดของอาจารย์ผู้รับผิดชอบการให้คำปรึกษาแก่นักศึกษา

๑. เน้นการเคารพศักดิ์ศรีความเป็นมนุษย์ และการมีส่วนร่วม
๒. สนับสนุนให้มีการจัดบริการให้คำปรึกษา ด้านวิชาการ และทักษะชีวิต มีสถานที่และสภาพแวดล้อม ที่เหมาะสมสำหรับการให้คำปรึกษาในทุกวิทยาลัย
๓. สนับสนุนให้มีการจัดทำคู่มือการให้คำปรึกษาแก่นักศึกษา
๔. พัฒนาบุคลากรให้มีความพร้อมในการให้คำปรึกษา
๕. เสริมสร้างและพัฒนาศักยภาพนักศึกษาให้เป็นมนุษย์ที่สมบูรณ์
๖. เสริมสร้างกระบวนการเรียนรู้เพื่อการเปลี่ยนผ่านกระบวนทัศน์ที่เติบโต (transformative learning to growth mindset)
๗. เน้นการดำเนินการภายใต้จรรยาบรรณการให้คำปรึกษาอย่างเคร่งครัด

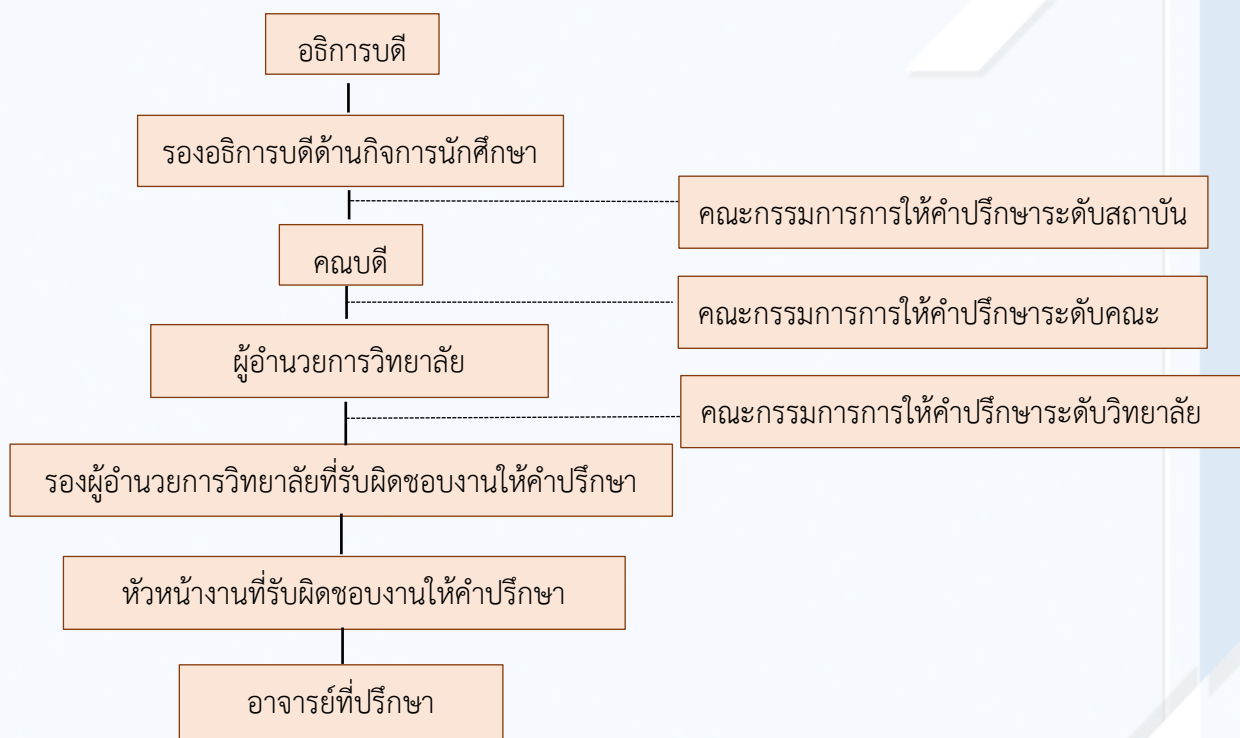
วัตถุประสงค์ของระบบอาจารย์ที่ปรึกษาสถาบันพระบรมราชชนก

๑. เพื่อจัดให้มีบริการให้คำปรึกษาทางวิชาการและการใช้ชีวิตแก่นักศึกษาของสถาบัน
๒. เพื่อให้อาจารย์ที่ปรึกษาได้ทราบแนวทางในการให้คำปรึกษา และให้คำแนะนำนักศึกษาเกี่ยวกับ หลักสูตร การลงทะเบียนเรียน ลักษณะรายวิชา วิธีการเรียน และการวัดผลการศึกษา เพื่อให้สามารถแนะนำ นักศึกษาได้เข้าใจและเตรียมตัวในการเรียน
๓. เพื่อให้การแนะนำเกี่ยวกับข้อบังคับ ระเบียบ ประกาศ และแนวปฏิบัติที่เกี่ยวข้องกับการศึกษา ของสถาบันพระบรมราชชนก คณะ และวิทยาลัย รวมทั้งการให้บริการและสวัสดิการต่าง ๆ ที่ทางสถาบัน พระบรมราชชนก คณะ และวิทยาลัยจัดให้กับนักศึกษา
๔. เพื่อให้เป็นที่พึ่งของนักศึกษา รับฟังปัญหา และให้คำปรึกษาแนะนำเพื่อให้นักศึกษาสามารถ แก้ปัญหาต่าง ๆ ได้ และสามารถใช้ชีวิตอยู่ในวิทยาลัยอย่างมีความสุข
๕. เพื่อช่วยเหลือพัฒนาบุคลิกภาพของนักศึกษาให้มีความสมบูรณ์ทั้งด้านวิชาการและวิชาชีพ
๖. เพื่อช่วยเหลือด้านการปรับตัวให้นักศึกษาสามารถใช้ชีวิตอยู่ในสังคมได้อย่างมีความสุข

๗. เพื่อสร้างความสัมพันธ์และความเข้าใจอันดีระหว่างนักศึกษาและคณาจารย์ในวิทยาลัย เพื่อพัฒนา นักศึกษาให้มีอัตลักษณ์ของวิทยาลัย คือ การบริการด้วยหัวใจความเป็นมนุษย์

โครงสร้างการบริหารระบบการให้คำปรึกษา ของสถาบันพระบรมราชชนก

สถาบันพระบรมราชชนก มีระดับการแบ่งโครงสร้างองค์กรเป็น ๓ ระดับ คือ ระดับสถาบัน ระดับ คณะ และระดับวิทยาลัย โดยการจัดการศึกษาดำเนินการที่ระดับวิทยาลัย โครงสร้างการบริหารระบบการให้ คำปรึกษา ของสถาบันพระบรมราชชนก จึงกำหนดการดำเนินการดังนี้



บทบาทหน้าที่ของการให้คำปรึกษาในแต่ละระดับ

| คณะกรรมการการให้คำปรึกษาระดับสถาบัน | องค์ประกอบ |
|---|----------------------|
| ๑. อธิการบดี | ที่ปรึกษา |
| ๒. รองอธิการบดีที่ดูแลงานด้านพัฒนานักศึกษา/กิจการนักศึกษา | ประธาน |
| ๓. ผู้แทนรองคณบดีทุกคณะที่ดูแลงานด้านพัฒนานักศึกษา/กิจการนักศึกษา | กรรมการ |
| ๔. ผู้รับผิดชอบงานด้านพัฒนานักศึกษา/กิจการนักศึกษาของสถาบัน | กรรมการ และเลขานุการ |

บทบาทหน้าที่

- พัฒนาระบบและกลไกการดำเนินการด้านการให้คำปรึกษาของสถาบัน และเผยแพร่ผ่านช่องทางต่าง ๆ
- เผยแพร่นโยบายการให้คำปรึกษาของสถาบัน ให้คณะและวิทยาลัยนำไปใช้เป็นแนวทางในการดำเนินการ
- จัดทำคู่มืออาจารย์ที่ปรึกษาระดับสถาบันเพื่อเป็นแนวทางการดำเนินงานให้กับคณะและวิทยาลัย

๔. ประสานงานและผลักดันให้เกิดการพัฒนาาระบบเทคโนโลยีสารสนเทศและการสื่อสารที่เกี่ยวข้องกับระบบการให้คำปรึกษา

๕. ประสานงานเพื่อจัดทำฐานข้อมูลที่เป็นประโยชน์ต่อการให้คำปรึกษาแก่นักศึกษา และให้ระบบการให้คำปรึกษาเป็นส่วนหนึ่งของระบบการประกันคุณภาพการศึกษาของสถาบันอย่างชัดเจน

๖. จัดให้มีการประเมินผลระบบงานการให้คำปรึกษาเป็นประจำทุกปีการศึกษา และนำผลการดำเนินงานมาวางแผนปรับปรุง

๗. แจ้งผลการประเมินระบบการให้คำปรึกษาให้คณบดีทราบ เพื่อนำไปวางแผนปรับปรุงต่อไป

๘. หน้าที่อื่น ๆ ตามที่ได้รับมอบหมาย

| คณะกรรมการการให้คำปรึกษาระดับคณะ | องค์ประกอบ |
|--|----------------------|
| ๑. คณบดี | ที่ปรึกษา |
| ๒. รองคณบดีที่ดูแลงานด้านพัฒนานักศึกษา/กิจการนักศึกษา | ประธาน |
| ๓. ผู้แทนรองผู้อำนวยการวิทยาลัยที่ดูแลงานด้านพัฒนานักศึกษา/กิจการนักศึกษา ที่ได้จากการเลือกกันเอง จำนวน ๕ คน แต่ไม่เกิน ๗ คน | กรรมการ |
| ๔. ผู้รับผิดชอบงานด้านพัฒนานักศึกษา/กิจการนักศึกษาของคณะ | กรรมการ และเลขานุการ |

หมายเหตุ ทั้งนี้คณะอาจพิจารณาเพิ่มผู้รับผิดชอบภารกิจอื่น ๆ ตามบริบทของแต่ละวิทยาลัย

บทบาทหน้าที่

๑. จัดทำระบบและกลไกการให้คำปรึกษาของคณะเพื่อใช้เป็นแนวทางในการดำเนินงาน

๒. นำนโยบายการให้คำปรึกษาของสถาบันไปประยุกต์ใช้เหมาะสมกับบริบทการดำเนินงานระดับคณะ

๓. จัดสัมมนาหรือฝึกอบรมอาจารย์ที่ปรึกษาของคณะ ให้มีความรู้ความเข้าใจบทบาทหน้าที่และข้อปฏิบัติของอาจารย์ที่ปรึกษา ตลอดจนเทคนิคและทักษะในการให้คำปรึกษา รวมทั้งทักษะการใช้คอมพิวเตอร์เพื่อการสื่อสาร

๔. จัดสรรงบประมาณและพัฒนาเครื่องมือที่จำเป็นเพื่อใช้ในการให้คำปรึกษาแก่อาจารย์ที่ปรึกษาของคณะ

๕. เป็นที่ปรึกษาของอาจารย์ที่ปรึกษาของวิทยาลัย

๖. วิเคราะห์ผลสำเร็จของการให้คำปรึกษาของนักศึกษาในคณะ

๗. รวบรวมปัญหาและอุปสรรคของอาจารย์ที่ปรึกษาของคณะ เพื่อวางแผนการให้คำปรึกษาภาพรวมของคณะ และร่วมกันหาทางแก้ไขปัญหา

๘. นำผลการประเมินระบบงานการให้คำปรึกษา และปัญหาอุปสรรคของอาจารย์ที่ปรึกษา มาปรับปรุงระบบการให้คำปรึกษาระดับคณะให้มีประสิทธิภาพ

๙. จัดกิจกรรมการแลกเปลี่ยนเรียนรู้ด้านการให้คำปรึกษาและแนะแนวนักศึกษา เพื่อการพัฒนาอย่างต่อเนื่อง

๑๐. หน้าที่อื่น ๆ ตามที่ได้รับมอบหมาย

คณะกรรมการการให้คำปรึกษาระดับวิทยาลัย องค์กรประกอบ

| | |
|---|--------------|
| ๑. ผู้อำนวยการวิทยาลัย | ที่ปรึกษา |
| ๒. รองผู้อำนวยการที่ดูแลงานด้านพัฒนานักศึกษา/กิจการนักศึกษา | ประธาน |
| ๓. ประธานหลักสูตรหรือที่มีชื่อเรียกเป็นอย่างอื่น | กรรมการ |
| ๔. หัวหน้าฝ่าย/งานกิจการนักศึกษาหรือที่มีชื่อเรียกเป็นอย่างอื่น | กรรมการ |
| ๕. อาจารย์ฝ่ายกิจการนักศึกษา | กรรมการ |
| | และเลขานุการ |

หมายเหตุ ทั้งนี้วิทยาลัยอาจพิจารณาเพิ่มผู้รับผิดชอบภารกิจอื่น ๆ ตามบริบทของแต่ละวิทยาลัย
บทบาทหน้าที่

๑. พัฒนาระบบและดำเนินการตามระบบการให้คำปรึกษาของวิทยาลัย
๒. กำหนดตารางเวลาอำนวยความสะดวกให้นักศึกษาเข้าพบ เพื่อขอคำปรึกษาแนะนำอย่างสม่ำเสมอ ทั้งในการปรึกษาเป็นรายบุคคลหรือเป็นกลุ่ม
๔. จัดทำคู่มืออาจารย์ที่ปรึกษาระดับวิทยาลัย และแบบฟอร์มต่าง ๆ ที่เกี่ยวข้อง
๕. ประสานงานและผลักดันให้เกิดการพัฒนาระบบเทคโนโลยีสารสนเทศของวิทยาลัย ที่เกี่ยวข้องกับระบบการให้คำปรึกษา
๖. ประสานงานให้การอบรมอาจารย์ที่ปรึกษาเป็นส่วนหนึ่งของการประชุมนิเทศคณาจารย์ใหม่ทุกครั้ง
๗. ประชาสัมพันธ์ระบบการให้คำปรึกษาทางเว็บไซต์วิทยาลัย
๘. ประสานงานให้ระบบการให้คำปรึกษาเป็นส่วนหนึ่งของระบบการประกันคุณภาพ การศึกษาของวิทยาลัยอย่างชัดเจน
๙. จัดให้มีการประเมินระบบการให้คำปรึกษาเป็นประจำทุกปีการศึกษา
๑๐. นำผลการประเมินระบบการให้คำปรึกษามาปรับปรุงระบบการให้คำปรึกษาของวิทยาลัย
๑๑. แจ้งผลการประเมินระบบการให้คำปรึกษาของแต่ละหลักสูตรให้ผู้อำนวยการวิทยาลัย ทราบและปรับปรุงการดำเนินงานของระบบการให้คำปรึกษา
๑๒. หน้าที่อื่น ๆ ตามที่ได้รับมอบหมาย

อาจารย์ที่ปรึกษา

อาจารย์ที่ปรึกษามีหน้าที่ให้การช่วยเหลือ และแนะนำนักศึกษาให้ประสบผลสำเร็จทั้งด้านวิชาการ วิชาชีพ มีสมรรถนะ ตามศักยภาพอย่างสูงสุด รวมทั้งช่วยให้นักศึกษาสามารถปรับตัวและดำรงชีพในวิทยาลัย อย่างเหมาะสมและมีอัตลักษณ์ที่พึงประสงค์ มีความสุขในการศึกษาและการใช้ชีวิตประจำวัน อาจารย์ ที่ปรึกษาจึงมีบทบาทหน้าที่ ดังต่อไปนี้

๑. หน้าที่ของอาจารย์ที่ปรึกษาด้านทั่วไป

๑.๑ ดูแลให้การช่วยเหลือนักศึกษาที่ได้รับมอบหมาย (จำนวนอาจารย์ : นักศึกษาที่ดูแล ไม่เกิน ๑:๓๐ คน)

๑.๒ สร้างความเข้าใจเกี่ยวกับแนวปฏิบัติของการเป็นนักศึกษาทั้งด้านหลักสูตร การศึกษา การใช้ชีวิต และการปรับตัวในการศึกษาระดับอุดมศึกษา

๑.๓ สร้างความสัมพันธ์อันดีกับนักศึกษาที่รับผิดชอบในฐานะครูกับศิษย์ เพื่อสร้างความไว้วางใจให้นักศึกษา

๑.๔ พิจารณาคำร้องต่าง ๆ ของนักศึกษาในส่วนที่เกี่ยวข้องกับหน้าที่ของอาจารย์ที่ปรึกษาให้
ทันเวลา

๑.๕ ประสานงานกับอาจารย์ผู้สอน แหล่งฝึกและหน่วยงานต่าง ๆ ที่เกี่ยวข้องกับการจัดการ
เรียนการสอนทั้งภาคทฤษฎี ภาคทดลอง ภาคปฏิบัติ และภาคสนามเพื่อช่วยเหลือนักศึกษาได้ทันเวลาในกรณี
ที่มีปัญหา

๑.๖ ติดต่อกับนักศึกษาด้วยวิธีการต่าง ๆ อย่างสม่ำเสมอ เพื่อพิจารณาให้คำแนะนำ ให้การ
ช่วยเหลือ รวมทั้งพิจารณาให้การช่วยเหลือ ตักเตือนนักศึกษาที่มีความประพฤติไม่เหมาะสม เพื่อการ
เปลี่ยนแปลงพฤติกรรม

๑.๗ เก็บข้อมูลที่สำคัญของนักศึกษาที่รับผิดชอบไว้เป็นความลับ

๑.๘ ให้การรับรองเอกสารสำคัญของนักศึกษา ในกรณีต่าง ๆ เช่น การศึกษาต่อ การขอ
ทุนการศึกษา เป็นต้น

๑.๙ ให้ความร่วมมือกับคณะกรรมการการให้คำปรึกษาวิชาการระดับคณะ

๑.๑๐ ติดตามนักศึกษาในความรับผิดชอบที่มีปัญหาทางพฤติกรรมที่กระทบต่อการศึกษา
และการใช้ชีวิต เช่น การขาดเรียน พฤติกรรมไม่พึงประสงค์ รวมทั้งประสานงานกับผู้ปกครองนักศึกษาเมื่อ
นักศึกษามีปัญหา

๑.๑๓ หน้าที่อื่น ๆ ตามที่ได้รับมอบหมาย

๒. หน้าที่อาจารย์ที่ปรึกษาด้านวิชาการ

๒.๑ ให้คำปรึกษาแก่นักศึกษาเกี่ยวกับหลักสูตร การลงทะเบียนเรียน และการเลือกวิชาเรียน
ให้เหมาะสมกับแผนการศึกษาของนิสิตนักศึกษาและเป็นไปตามหลักสูตร

๒.๒ ให้คำปรึกษาแก่นักศึกษาเกี่ยวกับวิธีการเรียน การศึกษาค้นคว้าที่เหมาะสมกับวิธีการ
เรียนในแต่ละวิธี โดยคำนึงถึงความแตกต่างของนักศึกษาแต่ละบุคคล

๒.๓ ติดตามและวิเคราะห์ผลการเรียน คະแนนเฉลี่ยสะสมของนักศึกษา

๒.๔ ให้คำแนะนำนักศึกษาที่มีความเสี่ยงด้านผลการเรียน ซึ่งอาจมีแนวโน้มให้ซ้ำชั้น หรือไม่
สำเร็จการศึกษาภายในระยะเวลาที่กำหนด เพื่อการแก้ไขปัญหาด้านการเรียน

๒.๕ ให้คำปรึกษาแก่นักศึกษาในการเพิ่มหรือถอนวิชาที่เรียน

๒.๖ ให้ข้อมูลเกี่ยวกับการศึกษาต่อ การอาชีพที่เป็นประโยชน์ต่อนักศึกษา

๒.๗ หน้าที่อื่น ๆ ตามที่ได้รับมอบหมาย

๓. หน้าที่อาจารย์ที่ปรึกษาด้านการพัฒนา นักศึกษา

๓.๑ ร่วมวางแผนในการพัฒนานักศึกษาเพื่อให้บรรลุตามอัตลักษณ์ และสมรรถนะที่พึง
ประสงค์ ปรัชญาของสถาบัน

๓.๒ ให้คำแนะนำเกี่ยวกับบริการ และแหล่งการให้บริการต่าง ๆ ที่วิทยาลัยจัดให้กับนักศึกษา

๓.๓ ให้คำปรึกษาเบื้องต้นเกี่ยวกับปัญหาด้านสุขภาพกายและสุขภาพจิต หากมีปัญหาใดที่
เกินความสามารถที่จะช่วยเหลือได้ ก็ควรส่งต่อนักศึกษาไปรับบริการจากผู้เชี่ยวชาญทางด้านนั้นโดยตรง

๓.๔ ให้คำปรึกษาเกี่ยวกับการดำเนินชีวิตอย่างปลอดภัย และมีความสุข

๓.๕ ให้คำปรึกษาแนะนำด้านคุณธรรม จริยธรรมตามปรัชญาของสถาบันการศึกษา

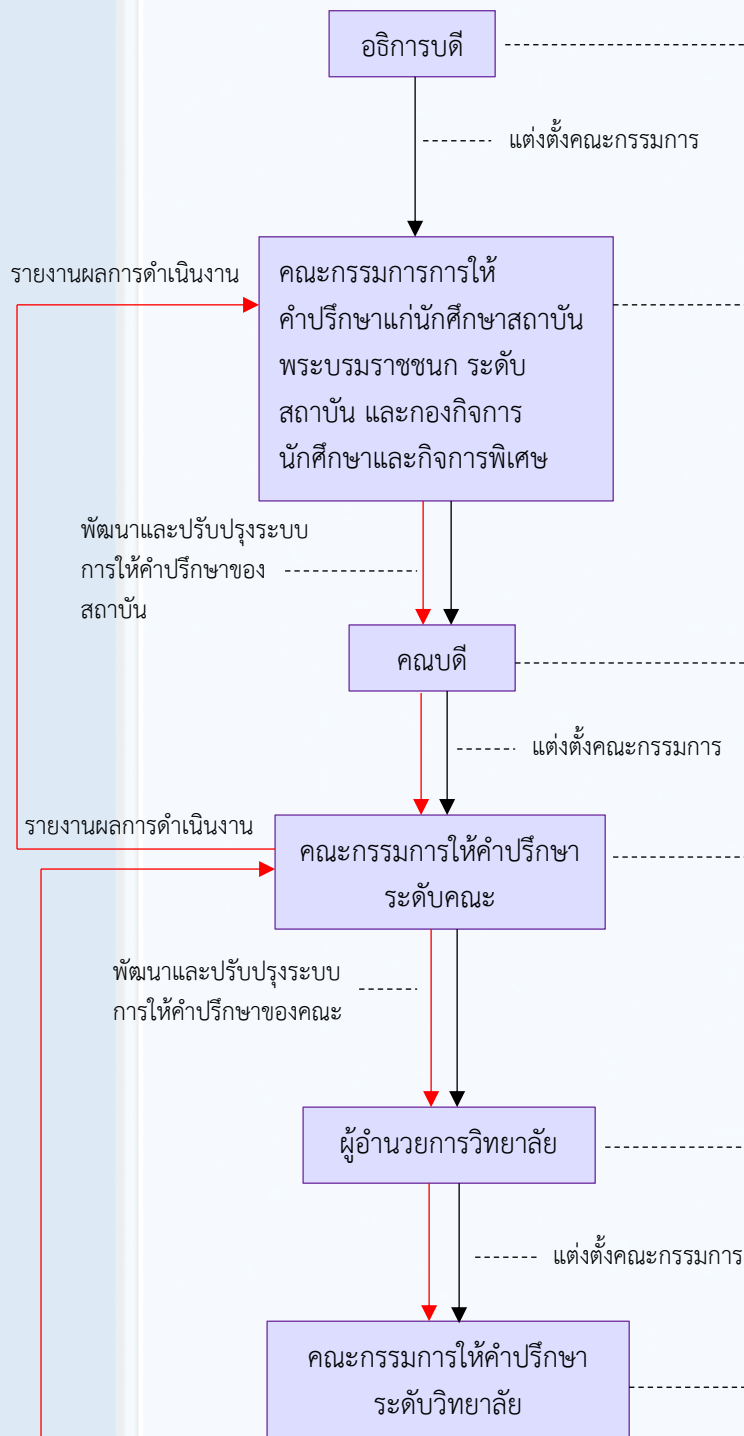
๓.๖ ให้คำแนะนำเกี่ยวกับการเข้าร่วมกิจกรรมพัฒนานักศึกษา และกิจกรรมเสริมหลักสูตร
รวมทั้งกิจกรรมจิตอาสา

๓.๗ หน้าที่ยื่น ๆ ตามที่ได้รับมอบหมาย

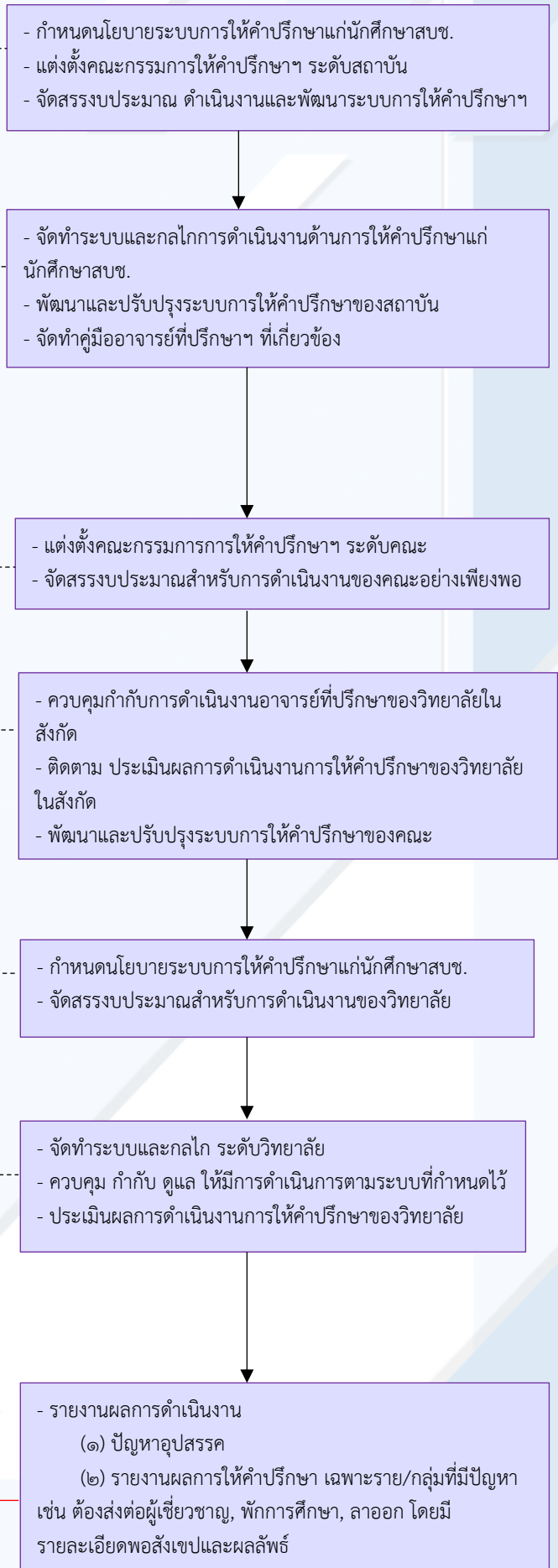
สถาบันพระบรมราชชนก มีวิทยาลัยในสังกัดจำนวน ๓๙ วิทยาลัย การให้คำปรึกษาแก่นักศึกษาจึงใช้ระบบที่หลากหลายกันตามบริบทของแต่ละวิทยาลัย เช่น ระบบครอบครัวเสมือน ระบบครอบครัวเดียวกัน ระบบพี่กับน้อง ระบบเถาว์ แต่ไม่ว่าจะใช้ระบบใด ทุกระบบการให้คำปรึกษามีเป้าหมายเดียวกัน คือ การพัฒนานักศึกษาให้เป็นบัณฑิตด้านวิทยาศาสตร์สุขภาพที่สมบูรณ์พร้อมทั้งด้านความรู้ มีคุณธรรม สามารถปฏิบัติงานได้อย่างมีความสุข มีอัตลักษณ์และคุณลักษณะบัณฑิตที่พึงประสงค์ตามที่กำหนดนั้น ดังนั้นเพื่อให้การดำเนิน การดูแลนักศึกษาของวิทยาลัยในสังกัดสถาบันพระบรมราชชนกมีรูปแบบการดำเนินการที่สอดคล้องกับบริบทของการจัดการศึกษาด้านวิทยาศาสตร์สุขภาพ กองกิจการนักศึกษาและกิจการพิเศษ ร่วมกับอาจารย์ผู้รับผิดชอบงานด้านการให้คำปรึกษานักศึกษา จึงได้จัดทำคู่มืออาจารย์ที่ปรึกษาและการบริการให้คำปรึกษา เพื่อใช้เป็นแนวทางในการดำเนินการด้านการให้คำปรึกษาให้มีประสิทธิภาพต่อไป

ระบบและกลไกการให้คำปรึกษาแก่นักศึกษาสถาบันพระบรมราชชนก

ผู้รับผิดชอบ



กระบวนการดำเนินงาน



เอกสารอ้างอิง

จีน แบรี่. (๒๕๓๘). **คู่มือการฝึกทักษะในการให้คำปรึกษา**. กรุงเทพฯ : โรงพิมพ์จุฬาลงกรณ์มหาวิทยาลัย.

ประกาศกระทรวงศึกษาธิการ เรื่อง มาตรฐานการอุดมศึกษา. (๒๕๖๑. ๑๗ สิงหาคม). **ราชกิจจานุเบกษา**. (๒๕๖๒). เล่ม ๑๓๕ ตอนพิเศษ ๑๙๙ ง หน้า ๑๙.

พนม เกตุมาน. (๒๕๖๒). “การให้คำปรึกษานักศึกษา”. สืบค้นเมื่อ ๑ ธันวาคม ๒๕๖๔ จาก <https://drpanom.wordpress.com/2019/06/08/>

พระราชบัญญัติสถาบันพระบรมราชชนก. (๒๕๖๒. ๕ เมษายน). **ราชกิจจานุเบกษา**. เล่ม ๑๓๖ ตอนที่ ๔๓ ก หน้า ๔๐.

พระราชบัญญัติการอุดมศึกษา. (๒๕๖๒. ๑ พฤษภาคม). **ราชกิจจานุเบกษา**. เล่ม ๑๓๖ ตอนที่ ๕๗ ก หน้า ๕๔.

สามารถ อัยกร. (๒๕๕๙). “บทบาทของอาจารย์ที่ปรึกษาในสถาบันอุดมศึกษา” JOURNAL OF NAKHONRATCHASIMA COLLEGE. Vol.10 No.2 July – December 2016

สถาบันพระบรมราชชนก. (๒๕๔๐). **จากวันนั้นถึงวันนี้ กิ่งศตวรรษการจัดการศึกษาและพัฒนากำลังคนด้านสุขภาพ กระทรวงสาธารณสุข**. กรุงเทพฯ : องค์การส่งเสริมการสหกรณ์.

สถาบันพระบรมราชชนก. (๒๕๕๔). **คู่มือการดำเนินงานเพื่อให้เกิดอัตลักษณ์บัณฑิตสถาบันพระบรมราชชนก สำนักงานปลัดกระทรวงสาธารณสุข กระทรวงสาธารณสุข**. นนทบุรี : ยุทธวิธีนทร์การพิมพ์.

สลักจิต ศรีธราดล และจิราพร บุญช่วย. (๒๕๕๗). **รายงานการวิจัยบทบาทอาจารย์ที่ปรึกษาที่คาดหวังที่ปฏิบัติจริงและปัญหาเกี่ยวกับระบบอาจารย์ที่ปรึกษา**. คณะศิลปศาสตร์ มหาวิทยาลัยสงขลานครินทร์ วิทยาเขตหาดใหญ่.

สำนักงานคณะกรรมการการอุดมศึกษา. (๒๕๕๔). **คู่มือการใช้ระบบการให้คำปรึกษาวิชาการระดับปริญญาตรีสถาบันอุดมศึกษาของรัฐ**. กรุงเทพฯ. สหมิตรพรินต์ติ้งแอนด์พับลิชชิ่ง จำกัด.

ภาคผนวก

แบบการคัดกรองนักศึกษารายบุคคล

นักศึกษาหลักสูตร.....ชั้นปีที่..... รุ่นที่..... ภาคการศึกษาที่.....ปีการศึกษา.....

ชื่ออาจารย์ที่ปรึกษา.....

ชื่อนักศึกษา.....เลขที่.....

1. ด้านความสามารถ ปกติ เสี่ยง มีปัญหา
 - 1.1 ด้านการเรียน ปกติ เสี่ยง มีปัญหา

| | |
|--|---|
| <p>[] ผลการเรียนเฉลี่ย 1.50 - 1.99</p> <p>[] ผลการเรียนเฉลี่ย 2.21 - 2.50</p> <p>[] มาเรียนสาย 2 ครั้งต่อสัปดาห์</p> <p>[] ขาดเรียนบ่อยโดยไม่มีสาเหตุ</p> <p>[] ติด D 2 รายวิชาขึ้นไป</p> <p>[] อื่น ๆ ระบุ.....</p> | <p>[] ผลการเรียนเฉลี่ย 2.00 - 2.20</p> <p>[] ผลการเรียนเฉลี่ย 2.51 ขึ้นไป</p> <p>[] อ่าน แพล ภาษาอังกฤษ ไม่คล่อง</p> <p>[] ติด I รายวิชา.....</p> <p>[] ไม่ส่งรายงานรายวิชา.....</p> |
|--|---|
 - 1.2 ด้านความสามารถอื่น ๆ ปกติ เสี่ยง มีปัญหา

| | |
|--|--|
| <p>[] มี ระบุ</p> <p>[] ไม่มี (ไม่ชัดเจนในความสามารถด้านอื่น นอกจากด้านการเรียน)</p> | |
|--|--|
2. ด้านสุขภาพกาย ปกติ เสี่ยง มีปัญหา

| | |
|--|---|
| <p>[] ไม่มีโรคประจำตัว</p> <p>[] มีโรคประจำตัว</p> <p>[] มีปัญหาด้านสายตา</p> | <p>[] ป่วยเป็นโรคร้ายแรง/เรื้อรัง</p> <p>[] มีความบกพร่องทางการได้ยิน</p> <p>[] อื่น ๆ ระบุ.....</p> |
|--|---|
3. ด้านสุขภาพจิตและสัมพันธภาพ ปกติ เสี่ยง มีปัญหา

| | | | |
|---|---|---|--|
| <p>1) ด้านอารมณ์</p> <p>2) ด้านความสัมพันธ์กับเพื่อน</p> <p>3) ด้านความสัมพันธ์กับอาจารย์</p> <p>4) ด้านความสัมพันธ์กับบิดามารดา</p> <p>5) ด้านความสัมพันธ์กับผู้ปกครอง</p> | <p>[] ปกติ</p> <p>[] ปกติ</p> <p>[] ปกติ</p> <p>[] ปกติ</p> <p>[] ปกติ</p> | <p>[] เสี่ยง</p> <p>[] เสี่ยง</p> <p>[] เสี่ยง</p> <p>[] เสี่ยง</p> <p>[] เสี่ยง</p> | <p>[] มีปัญหา</p> <p>[] มีปัญหา</p> <p>[] มีปัญหา</p> <p>[] มีปัญหา</p> <p>[] มีปัญหา</p> |
|---|---|---|--|
4. ด้านครอบครัว ปกติ เสี่ยง มีปัญหา
 - 4.1 สถานะทางเศรษฐกิจ ปกติ เสี่ยง มีปัญหา

| | |
|---|---|
| <p>[] รายได้ครอบครัวเพียงพอต่อการใช้จ่าย</p> <p>[] รายได้ครอบครัวต่ำกว่า 3,000บาทต่อเดือน</p> <p>[] ไม่มีเงินพอรับประทานกลางวัน</p> <p>[] ไม่มีเงินซื้ออุปกรณ์การเรียน</p> <p>[] อื่น ๆ ระบุ</p> | <p>[] ยังไม่ได้ชำระค่าลงทะเบียนเรียน</p> <p>[] มีภาระหนี้สินจำนวนมาก</p> <p>[] บิดาหรือมารดาไม่ได้ทำงาน</p> <p>[] บิดาและมารดาไม่ได้ทำงาน</p> |
|---|---|

หมายเหตุ สามารถนำไปปรับใช้ตามบริบทของแต่ละวิทยาลัย

4.2 สถานะของบิดามารดา ปกติ เสี่ยง มีปัญหา

- | | |
|---|--|
| <input type="checkbox"/> พ่อแม่อยู่ด้วยกัน | <input type="checkbox"/> ครอบครัวรักใคร่กันดี |
| <input type="checkbox"/> พ่อแม่แยกทางกันหรือหย่า | <input type="checkbox"/> มีความขัดแย้ง/ทะเลาะกันในครอบครัว |
| <input type="checkbox"/> บิดาหรือมารดาเจ็บป่วยด้วยโรคเรื้อรัง | <input type="checkbox"/> บิดาและมารดาเจ็บป่วยด้วยโรคเรื้อรัง |
| <input type="checkbox"/> บิดาหรือมารดาทุพพลภาพ | <input type="checkbox"/> บิดาและมารดาทุพพลภาพ |
| <input type="checkbox"/> บิดาหรือมารดาเสียชีวิต | <input type="checkbox"/> บิดาและมารดาเสียชีวิต |
| <input type="checkbox"/> อื่น ๆ ระบุ..... | |

หมายเหตุ สามารถนำไปปรับใช้ตามบริบทของแต่ละวิทยาลัย

5. ด้านความประพฤติ ปกติ เสี่ยง มีปัญหา

- | | |
|--|--|
| <input type="checkbox"/> ความประพฤติเรียบร้อย | <input type="checkbox"/> เคยได้รับการตักเตือนจากอาจารย์ ด้วยวาจา |
| <input type="checkbox"/> เคยได้รับการพิจารณาโทษระดับ 1 | <input type="checkbox"/> เคยได้รับการพิจารณาโทษระดับ 2 |
| <input type="checkbox"/> เคยได้รับการพิจารณาโทษระดับ 3 | <input type="checkbox"/> อื่น ๆ ระบุ..... |

สรุป จากภาพรวมจากข้อมูลทั้ง 5 ด้าน นักศึกษาจัดอยู่ในกลุ่ม

- ปกติ หมายถึง ปกติในทุกด้านที่คัดกรอง
- เสี่ยง หมายถึง มีบางด้านปกติและเสี่ยง
- มีปัญหา หมายถึง มีบางด้านปกติ/เสี่ยง/มีปัญหา
(หากมีปัญหามแต่ด้านเดียวให้ลงสรุปว่ามีปัญหา)

ลงชื่ออาจารย์ผู้ประเมิน.....

(.....)

วันเดือนปีที่ประเมิน.....

หมายเหตุ สามารถนำไปปรับใช้ตามบริบทของแต่ละวิทยาลัย

แบบบันทึกผลการคัดกรองนักศึกษาในความดูแล

คำชี้แจง ให้บันทึกผลการคัดกรองนักศึกษา โดยทำเครื่องหมาย ✓ ให้ตรงกับเกณฑ์การคัดกรอง

| ที่ | ชื่อ-สกุล | ด้านการเรียน | | | ด้านสุขภาพกาย | | | ด้านสุขภาพจิตและ สัมพันธภาพ | | | ด้านครอบครัว | | | ด้านเศรษฐกิจ | | | ด้านความปลอดภัย | | | |
|-----|-----------|--------------|-------|-------|---------------|-------|-------|--------------------------------|-------|-------|--------------|-------|-------|--------------|-------|-------|-----------------|-------|-------|--|
| | | ปกติ | เสียง | ปัญหา | ปกติ | เสียง | ปัญหา | ปกติ | เสียง | ปัญหา | ปกติ | เสียง | ปัญหา | ปกติ | เสียง | ปัญหา | ปกติ | เสียง | ปัญหา | |
| 1 | | | | | | | | | | | | | | | | | | | | |
| 2 | | | | | | | | | | | | | | | | | | | | |
| 3 | | | | | | | | | | | | | | | | | | | | |
| 4 | | | | | | | | | | | | | | | | | | | | |
| 5 | | | | | | | | | | | | | | | | | | | | |
| 6 | | | | | | | | | | | | | | | | | | | | |
| 7 | | | | | | | | | | | | | | | | | | | | |
| 8 | | | | | | | | | | | | | | | | | | | | |
| 9 | | | | | | | | | | | | | | | | | | | | |
| 10 | | | | | | | | | | | | | | | | | | | | |
| 11 | | | | | | | | | | | | | | | | | | | | |

หมายเหตุ สามารถนำไปปรับใช้ตามบริบทของแต่ละวิทยาลัย

บันทึกการให้คำปรึกษานักศึกษา

อาจารย์ที่ปรึกษา.....

ระหว่างวันที่

| ลำดับ ที่ | ชื่อ-สกุลนักศึกษา | ชั้นปี | วันที่พบ / ให้คำปรึกษา | ประเด็นการพบพูดคุย ให้คำปรึกษา | การติดตามเรื่องที่ได้คำปรึกษา ในรอบก่อน |
|--------------|-------------------|--------|---------------------------|-----------------------------------|--|
| 1. | | | | | |
| 2. | | | | | |
| 3. | | | | | |
| 4. | | | | | |
| 5. | | | | | |
| 6. | | | | | |
| 7. | | | | | |
| 8. | | | | | |
| 9. | | | | | |
| 10. | | | | | |

แบบบันทึกการส่งต่อนักศึกษา

เรื่อง ขอบความอนุเคราะห์ดูแลช่วยเหลือนักศึกษา

เรียน

สิ่งที่ส่งมาด้วย

ด้วยนักศึกษาชื่อ..... หลักสูตร.....

ชั้นปีที่..... เลขที่..... มีพฤติกรรมสรุปได้ดังนี้

.....

.....

.....

ได้ดำเนินการช่วยเหลือแล้วดังนี้

.....

.....

.....

และยังพบพฤติกรรมดังต่อไปนี้

.....

.....

.....

ข้อเสนอแนะอื่น ๆ

.....

.....

.....

จึงเรียนมาเพื่อขอความร่วมมือช่วยเหลือ ติดตาม แก้ไขปัญหา นักศึกษาดังกล่าวและได้ผล
ประการใดกรุณาแจ้งให้ทราบด้วยจะเป็นพระคุณยิ่ง

ลงชื่อ อาจารย์ที่ปรึกษา/อาจารย์งานให้คำปรึกษา/อาจารย์ประจำชั้น

.....
(.....)

วัน/เดือน/ปี.....

หมายเหตุ สามารถนำไปปรับใช้ตามบริบทของแต่ละวิทยาลัย



แบบบันทึกการให้คำปรึกษา/แนะนำ

ครั้งที่.....

วันที่.....เดือน.....พ.ศ.....

ชื่อ-สกุลนักศึกษา (นาย/นาง/นางสาว).....ชั้นปีที่.....

หลักสูตร.....สาขาวิชา(ถ้ามี).....

ช่องทางติดต่ออาจารย์ที่ปรึกษา

ประเด็นการปรึกษา

 มาพบด้วยตนเอง ด้านการเรียน โทรศัพท์ ด้านการปรับตัว ผ่านระบบออนไลน์ ด้านครอบครัว อื่น ๆ ระบุ..... ด้านเศรษฐกิจ อื่น ๆ ระบุ.....

| ประเด็นการปรึกษา | การให้คำปรึกษา/แนะนำ/การช่วยเหลือ | ผลที่ได้รับ |
|------------------|-----------------------------------|-------------|
| | | |

เวลาให้คำปรึกษา.....รวมประมาณ.....นาที

ลงชื่อ.....

(.....)

อาจารย์ที่ปรึกษา

หมายเหตุ สามารถนำไปปรับใช้กับระบบการปฏิบัติงานที่อาจารย์ที่ปรึกษา

เลขที่หนังสือ.....

วิทยาลัย.....

วันที่.....เดือน.....พ.ศ.....

เรื่อง รายงานการปฏิบัติงานในหน้าที่อาจารย์ที่ปรึกษา

เรียนผู้อำนวยการวิทยาลัย.....

ตามคำสั่งที่.....วิทยาลัย.....มอบหมายให้ข้าพเจ้าเป็นอาจารย์ที่
ปรึกษานักศึกษา ประจำปีการศึกษา.....จำนวนรวม.....คน รายละเอียด ดังนี้

นักศึกษาระดับชั้นปีที่ ๑ จำนวน.....คน

นักศึกษาระดับชั้นปีที่ ๒ จำนวน.....คน

นักศึกษาระดับชั้นปีที่ ๓ จำนวน.....คน

นักศึกษาระดับชั้นปีที่ ๔ จำนวน.....คน

ขอรายงานผลการปฏิบัติงานประจำภาคการศึกษาที่.....ปีการศึกษา.....ดังนี้

๑. นักศึกษามาพบเพื่อขอรับคำปรึกษา/แนะนำ จำนวน.....ครั้ง

๒. ประชุมนักศึกษาที่ปรึกษาจำนวน.....ครั้ง

๓. ผลการเรียนรู้ของนักศึกษา

 สอบผ่านทุกรายวิชา จำนวน.....คน สอบผ่านบางรายวิชา จำนวน.....คน พันสภาพ จำนวน.....คน ลาพักการศึกษา จำนวน.....คน ลาออก จำนวน.....คน อื่นๆ (ระบุ)..... จำนวน.....คน๔. การส่งต่อนักศึกษาเพื่อเข้ารับการช่วยเหลือ/คำแนะนำจากผู้เชี่ยวชาญ จำนวน.....คน
ประเด็นการส่งต่อ.....

๕. เรื่องอื่น ๆ ระบุ.....

จึงเรียนมาเพื่อโปรดทราบและพิจารณา

ลงชื่อ

.....
(.....)

อาจารย์ที่ปรึกษา

หมายเหตุ สามารถนำไปปรับใช้ตามบริบทของแต่ละวิทยาลัย

